



# **BİRİM**

## **İÇ DEĞERLENDİRME RAPORU**

### **SAĞLIK BİLİMLERİ FAKÜLTESİ**

([sbf@erciyes.edu.tr](mailto:sbf@erciyes.edu.tr))

38039 Kayseri / Türkiye

Haziran 2016

## İÇİNDEKİLER

	Sayfa No
<b>TABLolar DİZİNİ.....</b>	<b>2</b>
<b>ŞEKİLLER DİZİNİ .....</b>	<b>2</b>
<b>KISALTMALAR DİZİNİ.....</b>	<b>2</b>
<b>EKLER.....</b>	<b>3</b>
<b>A. KURUM HAKKINDA BİLGİLER.....</b>	<b>4</b>
A.1 İletişim Bilgileri .....	4
A.2 Tarihsel Gelişimi .....	5
A.3 Misyonu, Vizyonu, Değerleri ve Hedefleri .....	7
A.4 Eğitim-Öğretim Hizmeti Sunan Birimleri .....	9
A.5 Araştırma Faaliyetinin Yürütüldüğü Birimleri .....	9
A.6 İyileştirmeye Yönelik Çalışmalar .....	9
<b>B. KALİTE GÜVENCESİ SİSTEMİ.....</b>	<b>9</b>
<b>C. EĞİTİM – ÖĞRETİM.....</b>	<b>12</b>
C.1 Programların Tasarımı ve Onayı .....	13
C.2 Öğrenci Merkezli Öğrenme, Öğretme ve Değerlendirme .....	16
C.3 Öğrencinin Kabulü ve Gelişimi, Tanınma ve Sertifikalandırma .....	19
C.4 Eğitim - Öğretim Kadrosu .....	22
C.5 Öğrenme Kaynakları, Erişilebilirlik ve Destekler .....	25
C.6 Programların Sürekli İzlenmesi ve Güncellenmesi .....	29
<b>Ç. ARAŞTIRMA VE GELİŞTİRME.....</b>	<b>32</b>
Ç.1 Araştırma Stratejisi ve Hedefleri .....	32
Ç.2 Araştırma Kaynakları .....	38
Ç.3 Araştırma Kadrosu .....	39
Ç.4 Araştırma Performansının İzlenmesi ve İyileştirilmesi .....	40
<b>D. YÖNETİM SİSTEMİ .....</b>	<b>41</b>
D.1 Yönetim ve İdari Birimlerin Yapısı .....	41
D.2 Kaynakların Yönetimi .....	42
D.3 Bilgi Yönetim Sistemi .....	44
D.4 Kurum Dışından Tedarik Edilen Hizmetlerin Kalitesi .....	45
D.5 Kamuoyunu Bilgilendirme .....	46
D.6 Yönetimin Etkinliği ve Hesap Verebilirliği .....	47
<b>E. SONUÇ VE DEĞERLENDİRME.....</b>	<b>47</b>

## **TABLÖLAR DİZİNİ**

**Tablo 1.** Sağlık Bilimleri Fakültesi öğrenci, akademik ve idari personel sayı

**Tablo 2.** Hemşirelik Eğitim Programı'nın İç ve Dış Paydaşları

## **ŞEKİLLER DİZİNİ**

**Şekil 1.** Fakülte Organizasyon Şeması

## **KISALTMALAR DİZİNİ**

**AKTS:** Avrupa Kredi Transfer Sistemi

**ASM:** Aile Sağlığı Merkezi

**AVESİS:** Akademik Veri Yönetim Sistemi

**BAP:** Bilimsel Araştırma Proje Birimi

**BEBİS:** Beslenme Bilgi Sistemleri

**BÖDY:** Başarı Ölçme ve Değerlendirme Yöntemi

**BTS:** Bilimsel Yayın Teşvik Sistemi

**DEKAM:** Deneysel Araştırmalar Uygulama ve Araştırma Merkezi

**EBYS:** Elektronik Belge Yönetim Sistemi

**ERÜ:** Erciyes Üniversitesi

**GENKÖK:** Genom ve Kök Hücre Merkezi

**HEPDAK:** Hemşirelik Eğitim Programları Değerlendirme ve Akreditasyon Kurulu

**HUÇEP:** Hemşirelik Ulusal Çekirdek Eğitim Programı

**OBİSİS:** Öğrenci Bilgi Sistemi

**ÖSYM:** Ölçme Seçme ve Yerleştirme Merkezi

**ÖYP:** Öğretim Elemanı Yetiştirme Programı

**SABDEK:** Sağlık Bilimleri Fakülteleri Dekanlar Konseyi

**SBF:** Sağlık Bilimleri Fakültesi

**SPSS:** Statistical Packages for the Social Sciences

**SÜGAV:** Sabri Ülker Gıda Araştırmaları Vakfı

**TSM:** Toplum Sağlık Merkezleri

**TÜBİTAK:** Türkiye Bilimsel ve Teknolojik Araştırma Kurumu

**YÖK- TYYÇ:** Yüksek Öğrenim Kurumu Ulusal Yeterlilikler Çerçevesi

## **EKLER**

**Ek B1-** Kurum içi değerlendirme komisyonu görevlendirme yazıları

**Ek B2-**Modül ve ders değerlendirme formu

**Ek B3-**Uygulama değerlendirme formu

**Ek B4-**Öğretim elemanı değerlendirme formu

**Ek B6.1-**Erciyes Üniversitesi Sağlık Bilimleri Fakültesi mezun profili anketi

**Ek B6.2-**İşverenler için Erciyes Üniversitesi Sağlık Bilimleri Fakültesi mezunlarını değerlendirme anketi

**Ek C1.1-**Fakülte bölümlerinin eğitim-öğretim planı ile ilgili akademik kurul kararları

**Ek C2.1-**Ölçme ve değerlendirme komisyonu sınav sorusu hazırlama ilkeleri

**Ek C5.1-**ERÜ Sağlık Uygulama ve Araştırma Merkezi Hastaneleri ve Halk Sağlığı Müdürlükleri resmi protokoller

**Ek C6.1-**Mezunlar Derneği tüzüğü

**Ek Ç1-**Akademik teşvik ödeneği ön inceleme heyeti

**Ek Ç1.1-**TÜBİTAK Proje Örneği

**Ek Ç1.2-**Klinik beslenme desteğinde güncel yaklaşımlar sempozyumu

**Ek Ç1.3-**Yurt dışı görevlendirme yazısı

**Ek Ç1.4-**Yemekte denge eğitim projesi

**Ek Ç1.5-**Tez savunma jürisi görevlendirme yazı örneği

**Ek D1.1-**İç kontrol uyum eylem planı

## A. Kurum Hakkında Bilgiler

A	Kurum Hakkında Bilgiler
	Bu bölümde, kurumun tarihsel gelişimi, misyonu, vizyonu, değerleri, hedefleri, organizasyon yapısı ve iyileştirme alanları hakkında bilgi verilmeli ve aşağıdaki hususları içerecek şekilde düzenlenmelidir.

### A.1 İletişim Bilgileri

A.1	Kurum Hakkında Bilgiler
	Değerlendirme takımının rapor değerlendirme ve/veya ziyaret sürecinde iletişim kuracağı Birim Kalite Komisyonu Başkanı ve üyelerinin iletişim bilgileri (isim, adres, telefon, e-posta, vb.) verilmelidir.

**Adı-Soyadı:** Habibe ŞAHİN

**Görevi:** Dekan Yardımcısı

**İş Tel:** 0352 437 92 82

**Cep Tel:** 0535 732 89 96

**Fax:** 0352 437 92 81

**E-posta:** [habibe@erciyes.edu.tr](mailto:habibe@erciyes.edu.tr)

**Adı-Soyadı:** Salime MUCUK

**Görevi:** Hemşirelik Bölüm Başkan Yardımcısı

**İş Tel:** 0352 437 92 82

**Cep Tel:** 0536 681 04 63

**Fax:** 0352 437 92 81

**E-posta:** [smucuk@erciyes.edu.tr](mailto:smucuk@erciyes.edu.tr)

**Adı-Soyadı:** Müge YILMAZ

**Görevi:** Beslenme ve Diyetetik Bölüm Başkan Yardımcısı

**İş Tel:** 0352 437 92 82

**Cep Tel:** 0535 888 89 06

**Fax:** 0352 437 92 81

**E-posta:** [muyilmaz@erciyes.edu.tr](mailto:muyilmaz@erciyes.edu.tr)

**Adı-Soyadı:** Ülkü ÖZDEMİR  
**Görevi:** Öğretim Görevlisi  
**İş Tel:** 0352 437 92 82  
**Cep Tel:** 0536 204 00 60  
**Fax:** 0352 437 92 81  
**E-posta:** [ozdemir.ulku@erciyes.edu.tr](mailto:ozdemir.ulku@erciyes.edu.tr)

**Adı-Soyadı:** Zeynep CAFEROĞLU  
**Görevi:** Araştırma Görevlisi  
**İş Tel:** 0352 437 92 82  
**Cep Tel:** 0537 766 3898  
**Fax:** 0352 437 92 81  
**E-posta:** [zcaferoglu@erciyes.edu.tr](mailto:zcaferoglu@erciyes.edu.tr)

**Adı-Soyadı:** Sema ÇALAPKORUR  
**Görevi:** Araştırma Görevlisi  
**İş Tel:** 0352 437 92 82  
**Cep Tel:** 0 507 812 88 49  
**Fax:** 0352 437 92 81  
**E-posta:** [semak@erciyes.edu.tr](mailto:semak@erciyes.edu.tr)

## A.2 Tarihsel Gelişimi

A.2	Tarihsel Gelişimi
	Birimin kısa tarihçesi ve mevcut durumu (toplam öğrenci sayısı, akademik ve idari çalışan sayıları, altyapı durumu vb. özet bilgiler) hakkında kısa bir bilgi verilmelidir.

Erciyes Üniversitesi Sağlık Bilimleri Fakültesi (ERÜ SBF) 2010 yılında 1997’de kurulan ve lisans eğitimine başlayan Atatürk Sağlık Yüksekokulu’nun kapatılması ile kurulmuştur. Fakültemiz Beslenme ve Diyetetik, Ebelik ve Hemşirelik olmak üzere üç bölümden oluşmaktadır. Ebelik bölümüne öğrenci alınmamaktadır.

Erciyes Üniversitesi Sağlık Bilimleri Enstitüsüne bağlı olarak 2001–2002 Eğitim–Öğretim yılında Hemşirelik Anabilim Dalında, 2004–2005 Eğitim–Öğretim yılında da Beslenme ve Diyetetik Anabilim Dalında yüksek lisans eğitim programı başlatılmıştır. Doktora eğitim

programı, Hemşirelik Bölümünde 2005–2006 Eğitim–Öğretim yılında, Beslenme ve Diyetetik Bölümünde 2016-2017 Eğitim–Öğretim yılında başlamıştır.

**Tablo 1. Sağlık Bilimleri Fakültesi öğrenci, akademik ve idari personel sayı**

	<b>2015-2016 Akademik yılı</b>
Beslenme ve Diyetetik Bölümü Öğrenci Sayısı	325
Hemşirelik Bölümü Öğrenci Sayısı	962
<b>Toplam Öğrenci Sayısı</b>	<b>1287</b>
<b>Akademik Personel Sayısı</b>	
Profesör	2
Doçent	7
Yardımcı Doçent	11
Öğretim Görevlisi Dr.	1
Öğretim Görevlisi	3
Araştırma Görevlisi	21
<b>Toplam</b>	<b>45</b>
İdari Personel Sayısı	12

Erciyes Üniversitesi Sağlık Bilimleri Fakültesi, üniversite merkez kampüste bulunmaktadır. Fakültemizde toplam 28 tane öğretim elemanı ofisi bulunmaktadır. Dekan, dekan yardımcılarını için üç tane ofis, bir tane fakülte sekreterliği, bir tane mali işler ve bölümler sekreterliği, bir tane öğrenci işleri ve iç hizmetler odası bulunmaktadır. İki toplantı salonu ve fotokopi odası mevcuttur. Ayrıca öğrencilerin kişisel dolaplarının bulunduğu oda ve mekanlar vardır.

Fakültemizde her iki bölüme hizmet veren aktif 10 sınıf ve üç amfi bulunmaktadır. Tüm sınıf ve amfilerde bilgisayar, projeksiyon, tahta, öğretim elemanı masa ve sandalyesi ile öğrencilerin oturabileceği sıra ve masalar mevcuttur. Ayrıca amfilerde ses sistemi ve mikrofon da bulunmaktadır.

Okulumuzda 40 kişilik bilgisayar salonu (30 kişilik internet bağlantılı) ve Hemşirelik Bölümüne ait iki adet beceri laboratuvarı, Beslenme ve Diyetetik bölümüne ait iki adet besin hazırlama ve pişirme laboratuvarı, bir adet besin kimyası laboratuvarı ve bir adet antropometri laboratuvarı bulunmaktadır. Anatomi, mikrobiyoloji, histoloji ve kimya konularına ilişkin uygulamalarda tıp ve fen fakültesinin laboratuvarlarından yararlanılmaktadır. Öğrencilerin laboratuvarlarda becerilerini uygulayabilecekleri maket, araç, gereç ve malzeme bulunmaktadır. Fakültemizin ayrı bir kütüphanesi bulunmamaktadır. ERÜ SBF’de Wi-fi bağlantısı mevcuttur.

Okulumuzda eğitim ortamlarının mimari yapısı engelli öğrencilerin gereksinimlerini kısmen karşılayacak şekildedir. Ana binaya ve ek binaya girişte engelli araçlarının ulaşımını sağlayabilecek hafif rampa ile amfilere çıkışın sağlandığı bir adet asansör mevcuttur.

Öğrencilerin uygulama ve gözlem yapabilecekleri klinik ve saha uygulama alanları müfredatta bulunan ders konuları paralelinde seçilmektedir. Bu alanlar aşağıda verilmiştir.

- ERÜ Sağlık Uygulama ve Araştırma Merkezi Hastaneleri'ne bağlı servisler;  
<http://hastaneler.erciyes.edu.tr/>; <http://hastaneler.erciyes.edu.tr/Hastaneler>,
- Kamu Hastaneleri Birliği Kayseri Eğitim ve Araştırma Hastanesi'ne bağlı servisler ve birimler;  
<http://kayseri.khb.saglik.gov.tr/>,
- Kayseri Halk Sağlığı Müdürlüğüne bağlı Toplum Sağlığı Merkezleri (TSM);  
<http://kayseri.hsm.saglik.gov.tr/>

### A.3 Misyonu, Vizyonu, Değerleri ve Hedefleri

A.3	Misyonu, Vizyonu, Değerleri ve Hedefleri
	“Birim ne yapmaya çalışıyor?” sorusuna yanıt verebilmek üzere birimin misyonu, vizyonu, değerleri ve hedefleri bu kısımda özet olarak sunulmalıdır.

**Misyon ve Vizyonu;** Mesleki bilgi ve beceri ile donanmış, uyum ve grup halinde çalışabilme özellikleri kazanmış, analiz ve sentez yeteneklerine sahip, ülke ve dünya sorunlarına duyarlı, yenilikçi, rekabetçi, girişimci ve yaşam boyu öğrenme alışkanlığı edinmiş bireyler yetiştirmektir.

<http://sbf.erciyes.edu.tr/fakultemiz/Misyon-Vizyon/Saglik-Bilimleri-Fakultesi/1/8>

#### Değerleri;

- Atatürk İlkeleri
- Hukukun üstünlüğü
- İnsan hakları
- Toplumsal değerler
- Etik kurallar
- Yaşam boyu öğrenme
- Çevreye duyarlılık

#### Hedefleri;

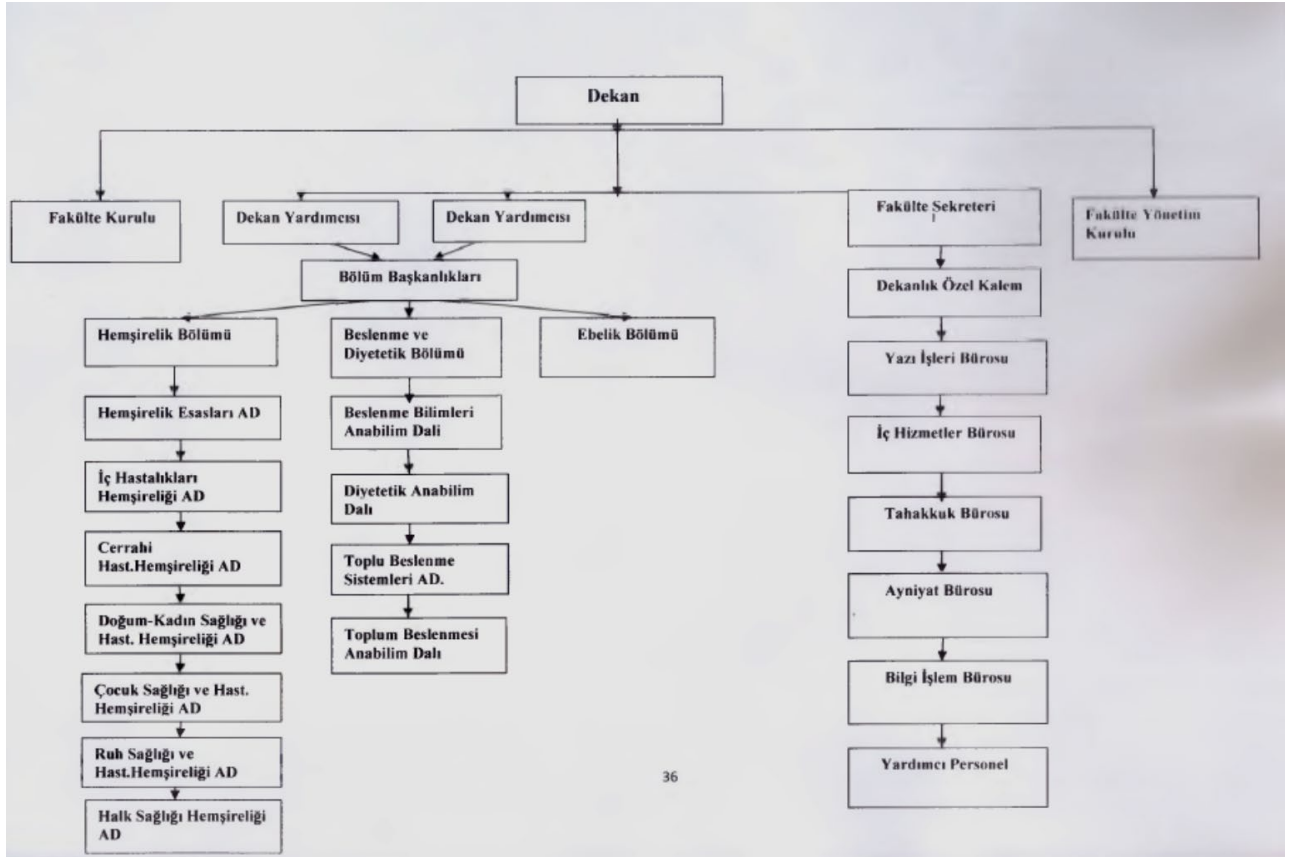
- Mesleğinin rol ve işlevlerini yerine getirmek için gerekli kuramsal bilgiyi sağlayacak,
- Edindiği kuramsal bilgiyi mesleki uygulamalarına yansıtabilecek,
- Sağlık ve sosyal alanlarda tüm paydaşlarla ekip çalışması yapabilecek,

- Birey, aile, grup ve toplumun sađlığını etkileyebilecek her türlü gelişim ve deđişimlere duyarlı olabilecek, bunları verdiđi hizmete yansıtabilecek,
- Sađlıklı ya da hasta bireylerin her ortamda gereksinimlerini saptayabilecek, bu gereksinimleri mesleki standartlar düzeyinde karşılayabilmek için gerekli hizmeti planlayabilecek, uygulayabilecek ve deđerlendirebilecek,
- Meslek eđitimi, yönetimi ve arařtırmalarında rol alabilecek, tüm bunları yerine getirirken mesleki etik ilkeleri göz önünde bulundurabilecek,
- Eđitimi boyunca edinmiş olduđu mesleki bilgilerini, ülkemiz kamu ve özel kuruluşlarının özellikle sađlık birimlerinde ve diđer alanlarda uygulama bazında gerçekleştirme becerisine sahip olacak,
- Yaşam boyu öğrenmeyi benimseyecek, eleřtirel düşünebilecek nitelikte profesyonel hemşire ve diyetisyen yetiřtirmektir.

<http://dbp.erciyes.edu.tr/Program/P2.aspx>

<http://sbf.erciyes.edu.tr/Icerik/Hemsirelik-Lisans-Egitim-Programi-Amaclari/Saglik-Bilimleri-Fakultesi/0/18/97>

**Şekil A 1. Fakülte Organizasyon Şeması**



<http://sbf.erciyes.edu.tr/yonetim/Fakulte-Organizasyon-Semasi/Saglik-Bilimleri-Fakultesi/2/69>

## A.4 Eğitim-Öğretim Hizmeti Sunan Birimleri

A.4	Eğitim-Öğretim Hizmeti Sunan Birimleri
	Birimin eğitim-öğretim hizmeti sunan bölümleri/programları ve bu birimler altında yer alan programlar (çift anadal, yandal, ortak dereceler, programın türü ve eğitim dili vb.) hakkında özet bilgilere bu bölüm altında yer verilmeli, ek bilgi ve veriler ise raporun ekinde sunulmalıdır.

Fakültemiz Beslenme ve Diyetetik Bölümü ve Hemşirelik Bölümünde lisans programı örgün öğretim şeklindedir. Öğretim yılı güz ve bahar olmak üzere iki yarıyıldan oluşur. Her yarıyıl 15 haftadan oluşmaktadır. Ders geçme sistemi geçerlidir. Eğitim dili Türkçedir. Hemşirelik Bölümünde entegre eğitim programı uygulanmaktadır. Çift anadal, yandal, ortak derecelere ilgili uygulamalar yer almamaktadır. Bölümlerin eğitim öğretim planları ve ders içeriklerine aşağıdaki linklerden ulaşılabilir.

<http://sbf.erciyes.edu.tr/ogrenci/Egitim-Ogretim-Plani/Saglik-Bilimleri-Fakultesi/22/23>

<http://sbf.erciyes.edu.tr/ogrenci/Mufredat-Kitapları/Saglik-Bilimleri-Fakultesi/22/25>

## A.5 Araştırma Faaliyetinin Yürütüldüğü Birimleri

A.5	Araştırma Faaliyetinin Yürütüldüğü Birimleri
	Birimin Ar-Ge faaliyeti gerçekleştiren, bu kapsamda hizmet sunan ve destek veren tüm birimlerin (araştırma merkezleri, laboratuvarlar, proje koordinasyon birimi, teknoloji transfer ofisi, fikri mülkiyet kurulu, teknoparklar, ön kuluçka ve kuluçka birimleri vb.) etkinliği ve verimliliğini değerlendirmek üzere gerekli görülen girdi, süreç ve çıktılara ilişkin özet bilgilere bu bölüm altında yer verilmeli, ek bilgi ve veriler ise raporun ekinde sunulmalıdır.

Birimimizde Ar-Ge faaliyeti gerçekleştiren ve bu kapsamda hizmet sunan ve destek veren birim bulunmamakla birlikte bu konuyla ilgili fakültemize ilişkin bilgi “Ç. Araştırma-Geliştirme” bölümünde verilmiştir.

## A.6 İyileştirmeye Yönelik Çalışmalar

A.6	İyileştirmeye Yönelik Çalışmalar
	Birimin ilk iç değerlendirme raporudur.

## B. Kalite Güvencesi Sistemi

B.	Kalite Güvencesi Sistemi
	Birimin, stratejik yönetim sürecinin bir parçası olarak kalite güvencesi politikalarını ve bu politikaları hayata geçirmek üzere stratejilerini nasıl

belirlediğine, uyguladığına, izlediğine ve süreci nasıl iyileştirdiğine ilişkin metodolojisini bu kısımda anlatması beklenmektedir.
---

**“Birim misyon, vizyon ve hedeflerine nasıl ulaşmaya çalışıyor?” sorusunun cevabını verebilmek üzere, kurumun kalite güvencesi süreçleri, iç değerlendirme süreçleri ve eylem planları,**

Fakültemizin misyon, vizyon ve hedeflerine ulaşabilmek için; ders bilgi paketlerinde yer alan her bir dersin öğrenim çıktıları ve dersin program yeterliliklerine katkı seviyeleri belirlenmiştir. Ders içerikleri misyon ve hedeflerimizde yer alan mesleki bilgi ve beceri ile donanmış, uyum ve grup halinde çalışabilme özellikleri kazanmış, analiz ve sentez yeteneklerine sahip, ülke ve dünya sorunlarına duyarlı, yenilikçi, girişimci ve yaşam boyu öğrenme alışkanlığı edinmiş bireyler yetiştirmeye katkı sağlamaktadır.

<http://sbf.erciyes.edu.tr/ogrenci/Egitim-Ogretim-Plani/Saglik-Bilimleri-Fakultesi/22/23>

Fakültemizin Hemşirelik Bölümü öz değerlendirme raporunu hazırlayarak, Hemşirelik Eğitim Programları Değerlendirme ve Akreditasyon Kurulu (HEPDAK) tarafından değerlendirilmiş ve akredite edilmiştir. Fakültemizin kalite güvencesi süreci "Yükseköğretim Kalite Güvencesi Yönetmeliği" çerçevesinde “Birim Öz Değerlendirme Raporu” hazırlanmaktadır (Ek B1).

**“Birim misyon ve hedeflerine ulaştığına nasıl emin oluyor?” sorusunun cevabını verebilmek üzere, kurumun kalite güvencesi süreçleri ve iç değerlendirme süreçleri kapsamındaki ölçme ve izleme sistemi,**

Fakültemiz bölümleri teorik öğretim, uygulama, laboratuvar ve staj çalışmalarıyla desteklenen programlardır. Bu yolla öğrencilere, aldıkları teorik bilgiyi gerçek yaşam problemlerinin çözümünde kullanabilme becerisi kazandırılmaktadır. Birim misyon ve hedeflerine ulaştığını yapılan sınavlarla değerlendirmektedir. Sınavlar Erciyes Üniversitesi Önlisans ve Lisans Eğitim-Öğretim ve Sınav Yönetmeliği ve Erciyes Üniversitesi Sağlık Bilimleri Fakültesi Eğitim-Öğretim Yönergesine göre yapılmaktadır.

<http://sbf.erciyes.edu.tr/mevzuat/Yonnetmelikler/Saglik-Bilimleri-Fakultesi/35/36>

<http://sbf.erciyes.edu.tr/mevzuat/Yonergeler/Saglik-Bilimleri-Fakultesi/35/37>

**“Birim geleceğe yönelik süreçlerini nasıl iyileştirmeyi planlıyor?” sorusu kapsamında ise yükseköğretimin hızlı değişen gündemi kapsamında kurumun rekabet avantajını koruyabilmek üzere ne tür iyileştirmeler yaptığı,**

Öğrenciler her dersin sınav sonucunu görebilmek için Öğrenci Bilgi Sisteminde (OBİSİS) yer alan ders değerlendirme anketini doldurmaktadır.

Öğrencilere modül ve ders değerlendirme formu, uygulama değerlendirme formu, öğretim elemanı değerlendirme formları (Ek B2, Ek B3, Ek B4) uygulanarak geri bildirimler alınmaktadır. Geri bildirimler doğrultusunda gerekli iyileştirilmelere gidilmektedir. Hemşirelik Bölümü'nde "Ölçme-Değerlendirme Komisyonu" kurulmuş olup sınavların optik okuyucuda okunup ve değerlendirilmesinde fakültemizin her iki bölümü Tıp Fakültesi Ölçme-Değerlendirme Birimi'nden destek almaktadır.

Ölçme Değerlendirme Komisyonu tarafından mezunların/program çıktılarının değerlendirilmesi "Erciyes Üniversitesi Sağlık Bilimleri Fakültesi Mezun Profili Anketi" (Ek B6.1) ve "İşverenler İçin Erciyes Üniversitesi Sağlık Bilimleri Fakültesi Mezunu Anketi" (Ek B6.2) oluşturulmuştur. Mezun öğrenciler bu ankete, fakültem web sitesindeki "Mezunlar" linkinden ulaşılabileceklerdir. 2015-2016 eğitim öğretim yılından itibaren mezun olacak öğrencilerin iletişim bilgileri toplanmış olup sonraki yıllarda mezun profilleri ve işveren memnuniyeti belirlenecektir. <http://sbf.erciyes.edu.tr/HM/Hizli-Menu/11>

Üniversite rektörlüğüne her yıl üniversitenin (<http://strateji.erciyes.edu.tr/sgb/faaliyet.html>) ve birimlerin faaliyet raporları hazırlanmaktadır. Elde edilen veriler stratejik plan ve sürekli iyileştirme amacıyla kullanılmaktadır. Fakülte yönetimi her yıl hazırlanması istenen faaliyet raporları ile öğretim elemanlarının bireysel performanslarını değerlendirmektedir.

ERÜ'nün öğretim elemanları için hazırladığı Akademik Veri Yönetim Sistemi (AVESİS) web tabanı üzerinden performans analizleri otomatik olarak yapılabilmektedir.

<http://aves.erciyes.edu.tr/Login.aspx>

**Birim dış değerlendirme, program akreditasyonu, laboratuvar akreditasyonu ve sistem standartları yönetimi (ISO 9001, ISO 14001, OHSAS 18001, ISO50001 vb.) çalışmaları, ödül süreçleri (EFQM, ...) kapsamında kurumda geçmişte gerçekleştirilen ve halen yürütülen çalışmalar varsa bu süreçlerin nasıl kurgulandığı ve yönetildiği,**

Fakültemizin Hemşirelik Bölümü öz değerlendirme raporunu hazırlayarak, HEPDAK tarafından değerlendirilmiş ve akredite edilmiştir.

**Birimin, dış değerlendirme sonuçlarına göre süreçlerini nasıl iyileştirdiği; bu iyileştirme faaliyetlerinin etkilerinin kurumun işleyiş ve iş yapış yöntemlerine nasıl yansıdığı anlatılmalıdır.**

Birimimizin dış değerlendirme sonuçları bulunmamaktadır.

**Birim, misyon, vizyon, stratejik hedefleri ve performans göstergelerini nasıl belirlenmiştir;**

Programların hedefleri belirlenirken, Yüksek Öğrenim Kurumu Ulusal Yeterlilikler Çerçevesi-6 (YÖK-TYÇÇ), Hemşirelik Ulusal Yeterlilik Çerçevesi (HUÇEP), Hemşirelik Kanunu ve Yönetmelikleri, Sağlık Meslek Mensupları İş ve Görev Tanımları göz önüne alınarak oluşturulmuştur.

<http://tyyc.yok.gov.tr/?pid=20>

<http://www.resmigazete.gov.tr/eskiler/2014/05/20140522-14-1.pdf>

[http://www.hemed.org.tr/index.php?option=com\\_content&task=view&id=547&Itemid=178](http://www.hemed.org.tr/index.php?option=com_content&task=view&id=547&Itemid=178)

<http://www.turkhemsirelerderneği.org.tr/hemsirelik-kanunu.aspx>

### **Birimin Kalite Komisyonu üyeleri nasıl belirlenmiştir ve kimlerden oluşmaktadır?**

Fakülte Dekanlığı, komisyon başkanı dekan yardımcılarında biri olmak üzere her iki bölümün bölüm başkan yardımcıları ve araştırma görevlilerini görevlendirmiştir (Ek B1).

### **Birimin Kalite Komisyonu'nun kalite güvencesi sisteminin kurulması ve işletilmesi kapsamındaki yetki, görev ve sorumlulukları nedir? Komisyon, kalite güvencesi sürecini nasıl işletmektedir?**

Komisyon üyeleri, kalite güvencesi sistemi kapsamında ilk birim öz değerlendirme raporunu hazırlamıştır.

### **İç paydaşlar (akademik ve idari çalışanlar, öğrenciler) ve dış paydaşların (işverenler, mezunlar, meslek örgütleri, araştırma sponsorları, öğrenci yakınları vb.) kalite güvencesi sistemine katılımı ve katkı vermeleri nasıl sağlanmaktadır?**

İç ve dış paydaşların birime dair görüşleriyle ilgili çalışmalar yapılmış olup (Ek B2, Ek B3, Ek B4) uygulanması planlanmaktadır.

C	Eğitim – Öğretim
	Birimin eğitim-öğretim sürecinin değerlendirmesinin yapılması beklenmektedir. Eğitim-öğretim, birimin sürekli gelişim odağı ile hedeflerinin ve bu hedeflerin kimler tarafından gerçekleştirileceğinin belirlendiği, eğitim-öğretim faaliyetlerinin gerçekleştirildiği, hedeflerin nitelik ve nicelik olarak izlenerek değerlendirildiği ve ulaşılan sonuçların kontrol edilerek ihtiyaç duyulan iyileştirmelerin yapıldığı bir süreç olarak ele alınmalıdır. Aşağıda farklı başlıklar altında listelenen sorular, birimde eğitim öğretim altyapısının yeterliliği, eğitim-öğretim stratejisinin ve hedeflerinin tutarlılığı, sürecinin ne kadar etkin şekilde yürütüldüğü ve performansına ilişkin değerlendirmenin yapılabilmesine olanak sağlamak üzere yol gösterici olması amacıyla verilmiştir.

<b>C.1</b>	<b>Programların Tasarımı ve Onayı</b>

**Programların eğitim amaçlarının belirlenmesinde ve müfredatın (eğitim programının) tasarımında iç ve dış paydaş katkıları nasıl ve ne seviyede gerçekleşmektedir?**

Eğitim programının tasarımında hem iç hem de dış paydaşların görüşlerinden faydalanılmaktadır. Hemşirelik ve Beslenme ve Diyetetik programlarının oluşturulmasında bölüm öğretim elemanlarının katıldığı toplantılarda alınan ortak kararlar çerçevesinde eğitim programları oluşturulmuştur. Beslenme ve Diyetetik programı, daha önce aynı ya da benzer programı uygulayan Beslenme ve Diyetetik bölümlerinin programları incelenerek geliştirilmiş ve yeni oluşturulan Beslenme ve Diyetetik Ulusal Çekirdek Eğitim Programına uyumluluk gözetilerek 2016-2017 döneminden geçerli olmak üzere yenilenmiştir. Hemşirelik bölümünde uygulanan entegre eğitim programı için benzer programı uygulayan üniversitelerden (Dokuz Eylül Üniversitesi Hemşirelik Yüksekokulu, Cumhuriyet Üniversitesi Hemşirelik Yüksekokulu) davet edilen öğretim üyelerinin verdikleri seminerler ve YÖK-TYÇÇ (<http://tyyc.yok.gov.tr/>) ve HUÇEP'in ilkeleri esas alınarak müfredat hazırlanmıştır.

<http://www.hemed.org.tr/index.php/hemsirelik-ulusal-cekirdek-egitim-programi-hucep-2014.html>

Hemşirelik eğitim programı HUÇEP oluşturulurken tüm dış paydaşların (üniversitelerin lisans eğitimi veren hemşirelik programları, Türk Hemşireler Derneği, Eğitim Derneği vb.) görüşleri ve ülkenin gereksinimleri göz önüne alınarak hazırlandığı için program iç ve dış paydaşların katılımı sağlanarak geliştirilmiştir. Ayrıca fakültemizde akademik personel olarak kadro alan ve ERÜ Sağlık Bilimleri Enstitüsü Hemşirelik ve Beslenme ve Diyetetik lisansüstü eğitim programlarına kayıt yaptıran mezun öğrencilerimizden programa yönelik görüş ve önerileri alınarak programda gerekli düzenlemeler yapılmaktadır.

**Programların yeterlilikleri (mezun bilgi, beceri ve yetkinlikleri) nasıl belirlenmektedir?**

Eğitim programlarında öğrencilere kazandırılması istenen bilgi ve beceriler ders/konu/ünite başında tanımlanmıştır. Ders içeriğinde bilgi ve becerilerin yeri, eğitim şekli, ölçme ve değerlendirme şekli yer almaktadır. Ders içerikleri, hedefleri ve öğrenim çıktılarının yer aldığı ders bilgi paketleri üniversitemiz web sayfasında bulunmaktadır (<http://dbp.erciyes.edu.tr/Default.aspx?lang=0>). Öğrencilerin ders ve sınıf geçme, ders muafiyeti, alttan/üstten ders alma usulleri önceden belirlenmiş olup ERÜ Ön Lisans ve Lisans Eğitim-Öğretim Yönetmeliği (<http://sbf.erciyes.edu.tr/mevzuat/Yonetmelikler/Saglik-Bilimleri-Fakultesi/35/36>) ve Sağlık Bilimleri Fakültesi Eğitim-Öğretim Programı Yönergesi

bulunmaktadır.

<http://sbf.erciyes.edu.tr/ckfinder/userfiles/files/sbf%20egitimogretimyonergesi.pdf>

Seçmeli ve zorunlu derslere ilişkin ara sınav, yılsonu ve bütünleme sınavı yapılmaktadır. ERÜ SBF Eğitim-Öğretim Yönergesine

(<http://sbf.erciyes.edu.tr/ckfinder/userfiles/files/sbf%20egitimogretimyonergesi.pdf>) göre, öğrencilerinin başarı puanı dönem veya yılsonu sınav puanının %60'ına, ara sınavların puan ortalamasının %40'ının eklenmesi ile hesaplanır. Bu notun 100 tam puan üzerinden en az 60 olması gerekmektedir. Ancak yarıyıl sonu/yılsonu ve bütünleme sınavı notu 100 tam puan üzerinden 60'ın altında olan öğrencilerin, ham başarı puanı hesaplanmaz. Öğrenci o dersten başarısız sayılır. Klinik uygulamalarda ise öğrencinin başarılı sayılabilmesi, 100 tam puan üzerinden en az 60 almasına bağlıdır, 100 tam puan üzerinden en az 60 alamayan öğrenci dersin yılsonu ve bütünleme sınavına giremez. ERÜ SBF Eğitim-Öğretim Yönergesi (<http://sbf.erciyes.edu.tr/ckfinder/userfiles/files/sbf%20egitimogretimyonergesi.pdf>) üçüncü bölüm madde 19(1)'da belirtildiği gibi “yazılı, sözlü ve uygulamalı veya yazılı-sözlü, yazılı-uygulamalı ya da yazılı-sözlü-uygulamalı olarak yapılabilir. Her ders için en az bir ara sınav yapılır. Bu sınavlardan biri seminer, ödev, uygulama, sınıf içi performans değerlendirmesi ve proje şeklinde, bu yöntemlerden birkaçının ya da tamamının birlikte olduğu şekilde de olabilir. Sınavların yapılaş şekillerine ve sayısına Yönetim Kurulu karar verir.”

Erciyes Üniversitesi SBF Eğitim-Öğretim Yönergesi (<http://sbf.erciyes.edu.tr/ckfinder/userfiles/files/sbf%20egitimogretimyonergesi.pdf>) madde 18 (1)'e göre “öğrenciler derslere, uygulamalara ve sınavlara katılmak zorundadır. Uygulama (laboratuvar çalışması, vaka tartışması, seminer, saha ve klinik uygulamaları) ve teorik derslere devam zorunludur. Öğrenciler, derslerin teorik bölümünün en az %70'ine ve uygulama bölümünün en az %80'ine devam etmek zorundadırlar. Bu şartları yerine getiremeyen öğrenciler ve öğretim elemanının uygun gördüğü yer ve saatte, uygulama telafisini yapmayan öğrenciler yarıyıl veya yılsonu ve bütünleme sınavlarına giremezler. Sınavlarda uyulması gereken kurallar “ERÜ SBF Sınav Uygulama Kuralları” başlığında yazılı olarak hazırlanmış, Fakülte Yönetim Kurulu'nca onaylanmış ve Fakültenin web sayfasında yayınlanmıştır (<http://sbf.erciyes.edu.tr/formlar/Ogrenci/Saglik-Bilimleri-Fakultesi/5/21>).

Bir öğrencinin öğrenimini başarı ile bitirerek “Diyetisyen ve Hemşire” ünvanı alabilmesi için genel not ortalamasının en az 2.00 olması ve 240 krediyi (Avrupa Kredi Transfer Sistemini - AKTS) tamamlaması gerekmektedir. Öğrencilerin Beslenme ve Diyetetik/Hemşirelik programından mezun olabilmesi için öğretim planındaki belirtilen zorunlu ve seçmeli dersleri alarak başarıyla tamamlaması zorunludur.

<http://sbf.erciyes.edu.tr/ckfinder/userfiles/files/sbf%20egitimogretimyonergesi.pdf>

**Programların yeterlilikleri belirlenirken Türkiye Yükseköğretim Yeterlilikler Çerçevesiyle (TYYÇ) uyumu göz önünde bulundurulmakta mıdır?**

Fakültemiz dört yıllık eğitim kapsamında; YÖK'ün yayınladığı TYYÇ kapsamında Sağlık Temel Alanda Lisans Yeterlilik Düzeyi ve Akademik Ağırlıklı Yeterlilik Türü başlığı altında yayınlanan (<http://tyyc.yok.gov.tr/>) asgari yeterlilikler kapsamında Beslenme ve Diyetetik ve Hemşirelik bölümlerinin eğitim program yeterlilikleri belirlenmiştir.

**Programların yeterlilikleriyle ders öğrenme çıktıları arasında ilişkilendirme yapılmakta mıdır?**

Beslenme ve Diyetetik ve Hemşirelik öğrencilerinin her bir ders ve klinik uygulamada kazanması istenilen öğrenme çıktıları (bilgi, beceri ve yetkinlikler) listesi her bir sınıf için hazırlanmış olan müfredat kitabı ve ders bilgi paketi içerisinde belirlenmiştir.

<http://dbp.erciyes.edu.tr/Default.aspx?lang=0>,

<http://sbf.erciyes.edu.tr/Detayli-Arama/33/M%C3%9CFREDAT>

Hemşirelik bölümü eğitim programı içeriğinin karşılaştırmaları, HUÇEP konu başlıklarına göre yapılmıştır.

<http://www.hemed.org.tr/index.php/hemsirelik-ulusal-cekirdek-egitim-programi-hucep-2014.html>

Beslenme ve Diyetetik bölümü eğitim programı içeriğinin 2017 yılında yayınlanacak olan Beslenme ve Diyetetik Ulusal Çekirdek Eğitim Programına göre karşılaştırılmasının yapılması planlanmaktadır.

**Birimde programların onaylanma süreci nasıl gerçekleştirilmektedir?**

Erciyes Üniversitesi Rektörlüğü her yıl mayıs ayı içerisinde takip eden yıla ait Akademik Program çalışmalarını yürütmektedir. Bu bağlamda birimlerden, akademik programlarını gözden geçirmeleri, haftalık ders programlarını belirlemeleri istenmektedir. Bu nedenle fakültemizde eğitim programı ve yıllık müfredat bölüm öğretim üyeleri tarafından değerlendirilmekte ve varsa plan değişikliği kararı gerekçesi ile birlikte, Bölüm Akademik Kurulu'na sunulmaktadır (Ek C1.1). Ayrıca eğitim-öğretim planının güncellenmesinde Sağlık Bilimleri Fakülteleri Dekanlar Konseyi (SABDEK)'nin aldığı tavsiye kararları da dikkate alınmaktadır.

**Programların eğitim amaçları ve kazanımları kamuoyuna açık bir şekilde ilan edilmekte midir?**

Beslenme ve Diyetetik ile Hemşirelik eğitim öğretim programların amaçları ve kazanımları, Fakültemiz ve Üniversitemiz internet sitesinde yayınlanmaktadır. Bu şekilde web ortamında kamuoyu ile paylaşılması sağlanmaktadır.

<http://sbf.erciyes.edu.tr/>, <http://www.erciyes.edu.tr/>

<b>C.2</b>	<b>Öğrenci Merkezli Öğrenme, Öğretme ve Değerlendirme</b>

**Programlarda yer alan derslerin öğrenci iş yüküne dayalı kredi değerleri (AKTS) belirlenmekte midir?**

2013-2014 eğitim-öğretim yılında ülkemiz üniversite sisteminin Bologna sürecine uyumu kapsamındaki ve öğrencilerin iş yükünü dikkate alan AKTS'ye geçilmiştir. AKTS kredilerinin oluşturulması için öğrencilere iş yükü anketleri uygulanmış ve ders yüküyle orantılı olarak dersin AKTS kredisi belirlenmiştir.

**Öğrencilerin yurt içi ve/veya yurt dışındaki işyeri ortamlarında gerçekleştirebilecekleri uygulama ve stajların iş yükleri belirlenmekte (AKTS kredisi) ve programın toplam iş yüküne dâhil edilmekte midir?**

Fakültemiz öğrencileri derslerin uygulamalarını ve stajlarını yurt içinde yapmaktadır. Yurt içindeki staj ve uygulamaların AKTS kredileri öğrencilere uygulanan anketler ile belirlenmiş ve uygulanmaktadır. Erasmus öğrenim hareketliliği kapsamında yurt dışında öğrenim gören öğrencilerin aldıkları derslerin denklikleri bölümlerin intibak komisyonları tarafından yapılmaktadır.

<http://sbf.erciyes.edu.tr/yonetim/Komisyonlar/Saglik-Bilimleri-Fakultesi/2/34>

**Programların yürütülmesinde öğrencilerin aktif rol almaları nasıl teşvik edilmektedir?**

AKTS kredilerinin oluşturulmasında öğrencilere iş yükü anketleri uygulanmış ve katılımları sağlanmıştır. Ayrıca modül, klinik uygulama ve dönem sonunda klinik uygulama, ders değerlendirme ve öğretim elemanı değerlendirme formları uygulanmakta ve bu formlara göre düzenlemeler yapılmaktadır (Ek B2, Ek B3, Ek B4). Ayrıca öğrenciler her dersin sınav sonucunu görebilmek için OBİSİS'te yer alan ders değerlendirme anketini doldurmaktadır.

**Başarı ölçme ve değerlendirme yöntemi (BÖDY) hedeflenen ders öğrenme çıktılarına ulaşıldığını ölçebilecek şekilde tasarlanmakta mıdır?**

Başarı ölçme ve değerlendirme yöntemi için geliştirilen anket formları bölümlerin öğretim elemanlarının tamamının katılımı ile ders öğrenme çıktıları göz önünde bulundurularak oluşturulmuş ve akademik kuruldan geçirilerek uygulamaya konulmuştur.

**Doğru, adil ve tutarlı şekilde değerlendirmeyi güvence altına almak için nasıl bir yöntem (sınavların/notlandırmanın/derslerin tamamlanmasının/mezuniyet koşullarının önceden belirlenmiş ve ilan edilmiş kriterlere dayanması, vb.) izlenmektedir?**

Sınavların doğru ve tutarlı şekilde değerlendirilmesi için Hemşirelik Bölümü bünyesinde “Ölçme-Değerlendirme Komisyonu” kurulmuştur.

<http://sbf.erciyes.edu.tr/yonetim/Komisyonlar/Saglik-Bilimleri-Fakultesi/2/34>

Beslenme ve Diyetetik Bölümü ise bu komisyondan destek almaktadır. Her sınav öncesi sorular biçim ve içerik yönünden, Ek C2.1’de verildiği şekli ile “Ölçme ve Değerlendirme Komisyonu Sınav Sorusu Hazırlama İlkeleri” soruların sınav sorusu hazırlama ilkelerine uygun olup olmadığı, cevap anahtarlarında herhangi bir hata bulunup bulunmadığı, işaretlemeler esnasında sehven yapılan bir yanlışlık olup olmadığı ölçme değerlendirme komisyonu tarafından kontrol edilmektedir. Sınav sorularının analizi değerlendirme kriterlerine göre yapılmaktadır. Ölçme ve değerlendirme komisyonu bu kriterlere göre her sınav sonucu yaptığı değerlendirmeyi, ilgili öğretim elemanlarıyla paylaşmakta ve onlardan geri bildirim alarak soruların geçerliğine ilişkin gerekli düzenlemeleri yapmalarını sağlamaktadır. Zorluk ve ayırt edicilik indeksine göre işlemeyen sorular ilgili öğretim elemanları tarafından tekrar gözden geçirilip sorularda düzenleme yapılmakta, hatalı sorularda ise puanlama diğer sorulara eşit şekilde dağıtılarak soru iptali yapılmaktadır. Soru analizleri düzenli olarak rapor edilmekte ve ölçme-değerlendirme komisyonu tarafından belgelenmektedir.

Öğrencilerin staj ve uygulama derslerinin değerlendirilmesi “ERÜ SBF Hemşirelik Bölümü Klinik ve Klinik Dışı Saha Uygulama Usul ve Esasları” kapsamında yapılmaktadır.

<http://sbf.erciyes.edu.tr/DYR/Duyuru-Detay/HEMSIRELIK-BOLUMU-KLINIK-VE-KLINIK-DISI-SAHA-UYGUL/2064>

Uygulamalar, koordinatörler tarafından planlanmakta ve Dekanlık tarafından onaylanmaktadır. Uygulamalar; öğretim üye/elemanları ve uygulama alanında görevli olan hemşireler/diyetisyenler tarafından yürütülmektedir. Stajer öğrencilerin değerlendirilmesinde servis sorumlu hemşirelerinden/diyetisyenlerinden değerlendirme formu alınmakta [http://sbf.erciyes.edu.tr/Dosyalar/HEMSIRELIK\\_BOLUMU\\_UYGULAMA\\_DEGERLENDIRME\\_FORMU.pdf](http://sbf.erciyes.edu.tr/Dosyalar/HEMSIRELIK_BOLUMU_UYGULAMA_DEGERLENDIRME_FORMU.pdf),

[http://sbf.erciyes.edu.tr/Dosyalar/BESLENME\\_VE\\_DIYETETIK\\_BOLUMU\\_UYGULAMA\\_DEGERLENDIRME\\_FORMU.pdf](http://sbf.erciyes.edu.tr/Dosyalar/BESLENME_VE_DIYETETIK_BOLUMU_UYGULAMA_DEGERLENDIRME_FORMU.pdf)) ve %10 oranında uygulama puanına yansıtılmaktadır.

Mezuniyet aşamasına gelen öğrencilerin durumları ve transkriptleri Öğrenci İşleri Daire Başkanlığı'ndan Dekanlığa üst yazı ile gönderilmektedir. Bölüm Başkanlığı aracılığı ile Mezuniyet Komisyonuna mezun durumdaki öğrencilerin belgeleri iletilerek mezuniyetlerinin uygunluğunun incelenmesi istenmektedir. Mezuniyet Değerlendirme Komisyonu ERÜ SBF Dekanlığı tarafından görevlendirilen altı öğretim elemanından oluşmaktadır. Komisyon üyelerinin her biri belgeleri tek tek değerlendirmektedir. Mezuniyet Değerlendirme Komisyonu değerlendirme sürecinde öğrencilerin transkriptlerini ve almaları gereken AKTS kredilerini incelemektedir. İnceleme sonucunda alınan kararın dilekçesi yazılır ve komisyon üyeleri tarafından öğrencinin mezun olup olamayacağına karar verilir ve Fakülte Dekanlığına bildirilir.

<http://sbf.erciyes.edu.tr/yonetim/Komisyonlar/Saglik-Bilimleri-Fakultesi/2/34>

**Öğrencinin devamını veya sınava girmesini engelleyen haklı ve geçerli nedenlerin oluşması durumunu kapsayan açık düzenlemeler var mıdır?**

Erciyes Üniversitesi SBF Eğitim-Öğretim Yönergesi madde 18 (1)'e göre,

<http://sbf.erciyes.edu.tr/ckfinder/userfiles/files/sbf%20egitimogretimyonergesi.pdf>

“öğrenciler derslere, uygulamalara ve sınavlara katılmak zorundadır. Uygulama (laboratuvar çalışması, vaka tartışması, seminer, saha ve klinik uygulamaları) ve teorik derslere devam zorunludur. Öğrenciler, derslerin teorik bölümünün en az %70'ine ve uygulama bölümünün en az %80'ine devam etmek zorundadırlar. Bu şartları yerine getiremeyen öğrenciler ve öğretim elemanının uygun gördüğü yer ve saatte, uygulama telafisini yapmayan öğrenciler yarıyıl veya yılsonu ve bütünleme sınavlarına giremezler.

Haklı ve geçerli sebeplerle ara sınava giremeyen öğrencilere Yönetim Kurulu'nca mazeret sınav hakkı tanınır. Ara sınavların dışındaki sınavlar için mazeret sınav hakkı tanınmaz. Mazeret sınavından yararlanmak isteyen öğrencilerin ders dönemi bitmeden ve mazeretin sona ermesinden itibaren en geç yedi gün içinde Dekanlığa başvurmaları gerekir. Mazeret sınav hakkı aynı ders için birden fazla kullanılamaz. Mazeret sınavları ilgili dönem içinde yapılır.

<http://sbf.erciyes.edu.tr/formlar/Ogrenci/Saglik-Bilimleri-Fakultesi/5/21>

**Özel yaklaşım gerektiren öğrenciler (engelli veya uluslararası öğrenciler gibi) için düzenlemeler var mıdır?**

Fakültemizin eğitim ortamlarının mimari yapısı engelli öğrencilerin gereksinimlerini kısmen karşılayacak şekildedir. Ana binaya ve ek binaya girişte engelli araçlarının ulaşımını sağlayabileceği hafif rampa ile amfilere çıkışın sağlandığı bir adet asansör mevcuttur. Türkiye’deki ve yabancı ülkelerdeki yükseköğretim kurumlarından yapılan yatay geçişler ‘Yükseköğretim Kurumlarında Ön Lisans ve Lisans Düzeyindeki Programlar Arasında Geçiş, Çift Anadal, Yandal ile Kurumlar Arası Kredi Transferi Yapılması Esaslarına İlişkin Yönetmelik’ kapsamında yapılmaktadır.

[http://www.yok.gov.tr/web/guest/icerik//journal\\_content/56\\_INSTANCE\\_rEHF8BIsfYRx/10279/18082](http://www.yok.gov.tr/web/guest/icerik//journal_content/56_INSTANCE_rEHF8BIsfYRx/10279/18082)

<b>C.3</b>	<b>Öğrencinin Kabulü ve Gelişimi, Tanınma ve Sertifikalandırma</b>

**Öğrencinin kabulü ile ilgili tüm süreçlerde açık ve tutarlı kriterler uygulanmakta mıdır?**

Lise diplomasına sahip, Ölçme Seçme ve Yerleştirme Merkezi (ÖSYM) tarafından yapılan merkezi sınavlarda veya YÖK’ün kabul ettiği uluslararası sınavlarda belirli başarıyı gösteren adaylar, tercih ve başarı sırası göz önünde bulundurularak, yerleştirilir. Öğrenciler bölümlerimize MF-3 puan türüne göre yerleştirilmektedir.

Fakültemize kurumlar arası yatay geçiş, aynı düzeydeki eşdeğer diploma programları arasında ve Yükseköğretim Kurulu tarafından yayınlanan kontenjanlar çerçevesinde, üçüncü yarıyıldan itibaren yapılabilmektedir. Tüm geçiş işlemleri 24.04.2010 tarihli ve 27561 sayılı Resmi Gazete’de yayımlanan “Yükseköğretim Kurumlarında Ön Lisans ve Lisans Düzeyindeki Programlar Arasında Geçiş, Çift Anadal, Yandal ile Kurumlar Arası Kredi Transferi Yapılması Esaslarına İlişkin Yönetmelik” kapsamında yapılmaktadır.

[http://www.yok.gov.tr/web/guest/icerik//journal\\_content/56\\_INSTANCE\\_rEHF8BIsfYRx/10279/18082](http://www.yok.gov.tr/web/guest/icerik//journal_content/56_INSTANCE_rEHF8BIsfYRx/10279/18082)

Meslek Yüksekokulları ve Açıköğretim Ön Lisans Programları Mezunlarının Lisans Öğrenimine Devamları Hakkında Yönetmelik

[http://www.yok.gov.tr/web/guest/icerik//journal\\_content/56\\_INSTANCE\\_rEHF8BIsfYRx/10279/126273](http://www.yok.gov.tr/web/guest/icerik//journal_content/56_INSTANCE_rEHF8BIsfYRx/10279/126273) ile ERÜ Önlisans ve Lisans Eğitim-Öğretim Yönetmeliği

(<http://egitim.erciyes.edu.tr/yaz/index.php?yazi=82>) gereğince SBF’ye yatay veya dikey geçişle öğrenci başvuruları kabul edilmektedir. Fakültemizde, yatay geçiş başvurularının değerlendirilmesinde kullanılan kriterler ve yatay geçiş için gereken asgari koşulların

değerlendirilmesi ile ilgili Üniversite Senatosu tarafından kabul edilen yönetmelik usullerine dayanılarak yapılmaktadır. Yönetim Kurulu kararıyla fakültemize yatay geçişi uygun görülen adayların intibak işlemleri, intibak komisyonu incelemesi ve kararıyla yapılmaktadır.

Kurumlar arası yatay geçiş için öğrencinin, kayıtlı olduğu programda bitirmiş olduğu dönemlere ait genel not ortalamasının en az 100 üzerinden 60 olması şarttır. Yatay geçiş kontenjanları ile ilgili başvuru ve değerlendirme takvimi Temmuz ayı içinde ilan edilir. Her yıl düzenli olarak ÖSYM giriş genel kontenjanı 50 ve 50'den az olan diploma programlarında iki, 51 ve 100 arası olan programlarda üç, 101 ve üzerinde olan diploma programlarda dört kişi alınır, kurumlar arası yatay geçiş kontenjanı ise Yükseköğretim Kurulu tarafından belirlenir.

<http://ogrisl.erciyes.edu.tr/DYR/Duyuru-Detay/2015-2016-Egitim-Ogretim-Yili-Guz-Yariyili-Yatay-G/87>

Kurumlar arası yatay geçiş değerlendirme sonuçları, geçerli başvurusu olan tüm adayların isimleri, değerlendirmede esas alınan puanlara göre sıralanmış biçimde ilgili yükseköğretim kurumunun internet sayfasında ilan edilir. Başvurularla ilgili ön değerlendirmeyi Hemşirelik ve Beslenme ve Diyetetik Bölümü intibak komisyonu yapmaktadır.

<http://sbf.erciyes.edu.tr/yonetim/Komisyonlar/Saglik-Bilimleri-Fakultesi/2/34>

ERÜ SBF bölümlerine öğrenci alımı Yükseköğretim Programlarının Koşul ve Açıklamaları (<http://dokuman.osym.gov.tr/pdfdokuman/2015/OSYS/2015-OSYSKONTKILAVUZU01072015.pdf>) yer alan kriterlere göre yapılmaktadır.

**Yeni öğrencilerin kuruma/programa uyumlarının sağlanması için nasıl bir yöntem izlenmektedir?**

Beslenme ve Diyetetik Bölümü birinci sınıfın güz dönemi programında yer alan “Mesleki Oryantasyon” dersi kapsamında her hafta farklı anabilim dalından bir öğretim üyesi veya ilgili alandan sahasında uzman bir meslektaş ders vererek, öğrencilerimize kendi uzmanlık alanları ile ilgili bilgileri, olanakları tanıtmaktadır. Hemşirelik Bölümünde “Sağlıklı Yaşam ve Hemşirelik Modülü I” dersinin ilk iki haftasında öğrencilere üniversite hakkında, dersler, öğretim elemanları, derslerin yürütülmesi, hemşirelik mesleği, kariyer planlaması, sosyal ve kültürel olanaklar konularında bizzat bölüm başkanı tarafından işlenen derste bilgi verilmektedir.

**Başarılı öğrencinin kuruma/programa kazandırılması ve/veya öğrencinin programdaki akademik başarısı nasıl teşvik edilmekte ve/veya ödüllendirilmektedir?**

Fakültemizde 4. sınıfın sonunda “Mezuniyet Töreninde” başarılı öğrencilere başarılarını takdir etmek amacıyla, ERÜ Ön Lisans ve Lisans Eğitim-Öğretim Yönetmeliğinin 22.

Maddesinde belirtildiği gibi bölüm ve fakülte düzeyinde “Onur Belgesi” verilmektedir.  
<http://egitim.erciyes.edu.tr/yaz/index.php?yazi=82>

### **Öğrencilere yönelik akademik danışmanlık hizmetleri ne kadar etkin şekilde sunulmakta ve akademik gelişimleri nasıl izlenmektedir?**

Üniversitemizde uygulanan Eğitim Öğretim ve Sınav Yönetmeliği'ne göre her öğrenciye fakülteye kaydından, mezuniyetine kadar başta eğitim-öğretim olmak üzere birçok konuda danışmanlık yapması amacıyla akademik personel görevlendirilir.

Danışman öğretim üyeleri eğitim-öğretim yılının bahar ve güz dönemlerinde kayıt yaptıran öğrencilerinin ders seçimlerini gözden geçirir, öğrenciye tavsiyede bulunur ve öğrencinin kaydını onaylar. Öğrenciler, ders kayıtlarını ve fakülte tarafından istenilen bilgileri elektronik ortam üzerinden yapmaktadırlar. Fakültemizde öğretim üyesi başına düşen öğrenci sayısı oranları göz önüne alındığında öğrenci sayıları oldukça yüksektir. Beslenme ve Diyetetik Bölümü için öğretim üyesi başına düşen öğrenci sayısı  $325/6=54$ , Hemşirelik Bölümü için  $962/16=60$ 'tır. Bu kapsamda, öğretim elemanları, danışmanı olduğu öğrencilerle dönem içinde öğrencinin talebine göre uygun zamanlarda görüşmektedir. Ayrıca öğrencinin ve danışmanın iletişime geçebilmeleri amacıyla OBİSİS'de mesaj menüsü oluşturulmuş olup ilgili menü bilişim sistemine girilerek ve kişiye özel olarak görülebilmektedir. Danışmanlar öğrencilerin akademik başarılarını bireysel sınav notu ve sınıf bazında genel ortalamalarını izleyerek değerlendirmektedirler.

### **Öğrenci hareketliliğini teşvik etmek üzere ders ve kredi tanınması, diploma denkliği gibi konularda gerekli düzenlemeler bulunmakta mıdır?**

Bölümümüzdeki öğrenciler lisans eğitimlerinin belirli bir döneminde başka bir yükseköğretim kurumunda yurt içi (Farabi) ve yurt dışı (Erasmus, Mevlana) öğrenci programları ile eğitim görebilirler. Uluslararası öğrenci değişim programlarından olan Erasmus ikili anlaşmaları kapsamında, Beslenme ve Diyetetik öğrencilerimiz, Macaristan Semmelweis University, Almanya Niederrhein University, İtalya Università Degli Studi Di Foggia ile Hemşirelik Bölümü öğrencilerimiz Fransa Institut De Formation En Soins Infirmiers Croix, Romanya Universitatea Transilvania Din Brasov, Polonya Akademia Polonijna ile yurtdışı deneyim kazanabilmektedir. Erciyes Üniversitesi Dış İlişkiler Ofisi'nin belirlediği seçim kriterlerine göre öğrenim ve staj öğrencilerini seçerler. Öğrenci seçimleri, asgari şartları sağlayarak başvuruda bulunan öğrenciler arasından, ilan edilen değerlendirme ölçütleri ve ağırlıklı puanları dikkate alınarak puanların en yüksekten aşağıya doğru sıralanmasıyla gerçekleştirilir. Öğrencilerin gittiği üniversitede alacakları derslerin içerik ve kredi denkliği yapılarak intibakları sağlanmaktadır. Bu işlem Bölüm Erasmus, Farabi, Mevlana temsilcisi

tarafından öğrenci ile ayarlanmaktadır. Bu kapsamda 2013-2015 yılları arasında fakültemizden 12 öğrencimiz Erasmus Hareketliliğinden faydalanmıştır Bu zaman diliminde yurt dışından gelen öğrenci olmamıştır. Farabi programından bir öğrenci başka üniversitelere giderek, 18 Öğrenci de fakültemize gelerek faydalanmıştır. Fakat Mevlana programı kapsamında son 5 yılda yararlanan öğrenci ve öğretim elemanı bulunmamaktadır.

<http://erasmus.erciyes.edu.tr/>

[http://farabi.erciyes.edu.tr/ckfinder/userfiles/files/farabi\\_yonetmeli.pdf](http://farabi.erciyes.edu.tr/ckfinder/userfiles/files/farabi_yonetmeli.pdf)

<http://mevlana.erciyes.edu.tr/>

Üniversitemizin 2013-2014 yılından itibaren Bologna süreci kapsamında diploma eki vermektedir. Fakültemiz bölümleri de bu uygulamaya dahildir.

Diploma denkliği YÖK'ün Denklik Birimi tarafından 2547 sayılı Yükseköğretim Kanunu'nun 2880 sayılı kanunla değişik 7/p maddesi uyarınca, yurtdışındaki yükseköğretim kurumlarından alınan ön lisans, lisans ve yüksek lisans diplomalarının denklik işlemleri 6 Kasım 2010 tarihli Yurtdışı Yükseköğretim Diplomaları Denklik Yönetmeliği hükümlerine göre yapılmaktadır.

<b>C.4</b>	<b>Eğitim - Öğretim Kadrosu</b>

**Eğitim-öğretim sürecini etkin şekilde yürütebilmek üzere yeterli sayıda ve nitelikte akademik kadrosu bulunmakta mıdır?**

Fakültemiz öğretim kadrosu genç ve dinamik bir yapıya sahiptir. Fakültemizde 2016 Mayıs itibarıyla Hemşirelik Bölümünde 2 profesör, 4 doçent, 9 yardımcı doçent, 3 öğretim görevlisi, Beslenme ve Diyetetik Bölümünde 3 doçent, 2 yardımcı doçent ve 1 öğretim görevlisi olmak üzere toplam 23 öğretim üyesi/görevlisi, 21 araştırma görevlisi bulunmaktadır. Sağlık Bilimleri Fakültesi web sayfasında verilen akademik kadroya ve bu kadronun akademik bilgilerine bakıldığında da bu görülebilmektedir.

<http://sbf.erciyes.edu.tr/Icerik/Akademik-Kadro/Saglik-Bilimleri-Fakultesi/0/18/22>

Ayrıca yıllık hazırlanan Fakülte 2015 yılı Faaliyet Raporu'nda da belirtildiği gibi fakülte öğretim elemanlarının sempozyum ve kongre katılımları; uluslararası 35, ulusal 71, yayınlar değerlendirildiğinde; uluslararası indeksli dergilerde yayınlanan makale sayısı 24, bilimsel atıf sayısı 262, proje destekli tez sayısı 7'dir. Bunun yanı sıra öğretim üyelerinin, diğer dergiler, kitap bölümlerinde yayın yapmış, birçok ulusal uluslararası kongrelerde bildiri sunmuş ve hakemlik, danışmanlık faaliyetlerini yerine getirmiş olduğu gözlenmektedir.

Özgeçmişler incelendiğinde, öğretim üyelerinin araştırma alanlarında çeşitlilik gözlenmektedir. <http://aves.erciyes.edu.tr/>

Ancak fakültemizde öğretim üyesi başına düşen öğrenci sayısı oranları göz önüne alındığında öğrenci sayıları oldukça yüksek durumdadır. Beslenme ve Diyetetik Bölümü için öğretim üyesi başına düşen öğrenci sayısı  $325/6=54$ , Hemşirelik Bölümü için  $962/16=60$ 'tır. Öğrenci sayısının %110 artması, öğretim elemanı sayısının değişmemesi nedeni ile bu oran oldukça yüksektir. Hemşirelik Bölümü derslerinin %56'sı, Beslenme ve Diyetetik Bölümü'nün %30'u, uygulamalı derslerden oluşmaktadır. Bu boyutuyla bakıldığında uygulamalarda toplam öğretim elemanı başına ortalama 25-30 öğrenci düşmektedir.

### **Eğitim-öğretim kadrosunun işe alınması, atanması ve yükseltilmeleri ile ilgili süreçler nasıl yürütülmektedir?**

Fakültemiz eğitim-öğretim kadrosuna öğretim üye/elemanı alımında Erciyes Üniversitesi Rektörlüğü tarafından belirlenen kriterler dikkate alınmaktadır. Akademik personel alım ilanları Erciyes Üniversitesi web sayfasında duyurulmaktadır. Öğretim elemanı kadrolarına yapılacak atamalar için 657 sayılı kanununun 48.maddesinde belirtilen şartları taşıyan bireyler başvuru yapabilmekte ve başvuru yapan adaylar arasında fakülte bünyesinde yazılı ve/veya sözlü sınav uygulaması yapılmaktadır. Başvurular ERÜ Personel Daire Başkanlığına şahsen veya posta yoluyla yapılabilmektedir.

Öğretim üye/elemanlarının yükseltilmeleri ile ilgili süreçte YÖK Başkanlığı'nın 17.04.2014 tarihli genel kurul toplantısında kabul edilen ve 21.08.2014 tarihli toplantısında değişiklikleri uygun görülen 'Erciyes Üniversitesi Akademik Yükseltme ve Atama Kriterleri' dikkate alınmaktadır. <http://personel.yok.gov.tr/AtanmaKriter/?sayfa=akademikyukselme&paged=2>

### **Birime dışarıdan ders vermek üzere öğretim elemanı seçimi ve davet edilme usulleri nasıl gerçekleştirilmektedir?**

Bölümler bazında belirlenen dersler Dekanlık aracılığı ile dersin niteliğine göre güz ve bahar dönemi başlamadan en az 1 ay önce diğer fakülte dekanlıklarına yazı ile görevlendirme isteği bildirilmektedir. Daha sonra bölüm başkanları görevlendirilen öğretim üyeleriyle derslerin hedef, içerik ve öğrenim çıktıları hakkında görüşmektedir. Öğretim üyelerinin ders bilgi paketinde belirlenmiş olan müfredata uymaları istenmektedir.

### **Birimdeki ders görevlendirmelerinde eğitim-öğretim kadrosunun yetkinlikleri (çalışma alanı/akademik uzmanlık alanı vb.) ile ders içeriklerinin örtüşmesi nasıl güvence altına alınmaktadır?**

Fakültemizin akademik kadrosu, eğitim programlarının sorumluluğunu üstlendiği mesleki eğitim programının ilgili alanlarında gerekli akademik ve mesleki uzmanlığa sahiptir.

Fakültenin Anabilim Dallarında alanında yetişmiş uzman öğretim kadrosu bulunmaktadır. Bölüm Anabilim Dalı Başkanları Anabilim Dalı Akademik Kurulu toplantılarında öğretim elemanlarının ders eğitim materyalleri oluşumları, ders sunumlarının kontrolü ve izlemi, öğrenciler için hazırlanan sınav sorularının kontrolü, klinik uygulama alanlarında koçluk becerilerinin izlemi ilgili Anabilim Dalı öğretim üyeleri tarafından izlenmekte ve değerlendirilmektedir. Ayrıca bireysel olarak da sözlü geri bildirimde bulunmaktadır.

### **Eğitim-öğretim kadrosunun mesleki gelişimlerini sürdürmek ve öğretim becerilerini iyileştirmek için ne gibi olanaklar sunulmaktadır?**

Akademik kadro, mesleki gelişim ile ilgili güncel bilgiler, bilimsel etkinlikleri yakından takip etmektedir; yapılan yayın, proje vb. çalışmalarla gelişme kaydetmektedirler. Öğretim üye ve elemanlarının ulusal ve uluslararası pek çok kongre (Üniversitemiz tarafından yurt için 2 kez ve yurtdışı 1 kez olarak sınırlandırılmaktadır), sempozyum, kurs ve workshoplara yolluklu ve yevmiyeli olarak katılmaları sağlanmıştır. Fakülte öğretim elemanlarının 2015 yılında sempozyum ve kongre katılımları sonucunda uluslararası 35, ulusal 71 bildiri yayınlanmıştır. Araştırma görevlilerinin lisansüstü eğitimlerinin devam etmesi sağlanmaktadır.

Öğretim elemanlarının eğitim becerilerini geliştirmeye dönük olarak Advanced Trainer belgesi olan fakülte öğretim elemanları Prof. Dr. Mürüvvet Başer, Doç. Dr. Salime Mucuk ve Tıp Fakültesi Tıp Eğitimi Anabilim Dalı öğretim üyeleri tarafından verilen eğitici eğitimi programlarına öğretim elemanlarının katılımı sağlanmıştır. Erciyes Üniversitesi Eğitim Fakültesi ilgili anabilim dalı öğretim üyelerinden (Prof. Dr. Mehmet Aslan, Prof. Dr. Ersoy Taşdemir) tüm Fakülte öğretim üye ve elemanlarına program geliştirme, amaç ve hedef belirlemeye yönelik kurs vermişlerdir. Aynı öğretim elemanlarından soru hazırlama teknikleri hakkında ayrı bir kurs daha alınmıştır. Öğretim üye ve elemanlarının öğretim becerilerini geliştirmeye yönelik olarak Dokuz Eylül Üniversitesi öğretim üyesi Prof. Dr. İlgi Şemin'in katıldığı soru hazırlama teknikleri konusunda bir kurs daha düzenlenmiştir.

### **Eğitim-öğretim kadrosunun eğitsel performanslarının izlenmesi ve ödüllendirilmesine yönelik mekanizmalar mevcut mudur?**

Öğretim elemanlarının eğitsel performanslarının ölçülmesinde; gerek OBİSİS'te yer alan ders değerlendirme anketleri (<http://obisis.erciyes.edu.tr/Anket.aspx?anketInd=100>) gerekse fakültede yürütülen ders/modül ve öğretim üyesi değerlendirme anketleri ile yapılmaktadır (Ek B2, Ek B3, Ek B4).

Fakültemizde öğretim elemanlarının eğitsel performanslarını ödüllendirmeye yönelik bir mekanizma bulunmamaktadır.

**Birim, eğitim bileşeni kapsamındaki hedeflere ulaşmayı sağlayacak eğitim öğretim kadrosunun, nicelik ve nitelik olarak sürdürülebilirliğini nasıl güvence altına almaktadır?**

Öğretim kadrosunun niceliksel olarak sürekliliği Rektörlük tarafından verilen kadro sayısına bağlıdır. Niteliksel olarak ise lisansüstü eğitimlerini yürüten öğretim elemanlarının “Erciyes Üniversitesi Akademik Yükseltme ve Atama Kriterleri”ne göre yükseltmeleri yapılmaktadır. Bölümlerin yüksek lisans ve doktora programlarının devam etmesi sayesinde akademik personel altyapısının devamlılığı sağlanmaktadır. Görev sürelerinin uzatılmasında herhangi bir sorun yaşanmamaktadır. Ayrıca 2015 Faaliyet Raporunda görüldüğü üzere öğretim elemanlarının kurumdan memnuniyet oranları da (%95) yüksek bulunmuştur.

<b>C.5</b>	<b>Öğrenme Kaynakları, Erişilebilirlik ve Destekler</b>

**Birim, eğitim-öğretimin etkinliğini arttıracak öğrenme ortamlarını (derslik, bilgisayar laboratuvarı, kütüphane, toplantı salonu, programın özelliğine göre atölye, klinik, laboratuvar, tarım alanları, müze, sergi alanı, bireysel çalışma alanı, vb.) yeterli ve uygun donanıma sahip olacak şekilde sağlamakta mıdır?**

ERÜ SBF üniversite merkez kampüste bulunmaktadır. Fakültemiz 2002-2013 yılları arasında ana binada eğitim öğretim verilirken zamanla öğrenci sayılarında gerçekleşen artış ek bina ihtiyacını gündeme getirmiş ve bu amaçla 2014 yılında tamamlanan ek bina inşaatımız kullanıma geçmiştir. Ana binada 10 adet derslik, ek binada ise 3 adet amfi bulunmaktadır. Fakültemiz binası içerisinde hizmet vermekte olan, sınıf, laboratuvar, ofis, amfi vb. yerleşkesini açıklayan kat planı yer almaktadır.

Ana binada hemşirelik bölümüne ait iki adet beceri laboratuvarı bulunmaktadır. Bölümün öğrenci sayısının artması nedeniyle ek binada 8 yataklı yeni bir hemşirelik beceri laboratuvarı kurulmuş ve 2014 yılında kullanılmaya başlanmıştır. Beslenme ve diyetetik bölümüne ait 2 adet besin hazırlama ve pişirme teknikleri laboratuvarı, 1 adet besin kimyası laboratuvarı, 1 adet ise antropometri laboratuvarı bulunmaktadır.

Fakültemizin bir kütüphanesi bulunmamakta olup merkez kütüphane okulumuza çok yakın olduğundan kütüphane ihtiyacı merkez kütüphaneden karşılanmaktadır. Fakültemizde iki tane bölüm toplantı salonu, bir bilgisayar salonu bulunmaktadır.

## **Eğitimde yeni teknolojilerin kullanımını teşvik etmekte midir? Birimde ne tür teknolojiler kullanılmaktadır?**

Sağlık Bilimleri Fakültesi'nde 40 kişilik bilgisayar laboratuvarı mevcut olup, 30 kişilik internet bağlantılı bilgisayar hafta içi 08.30-16.30 arası öğrencilerin kullanımına açıktır. Ayrıca ERÜ SBF'de Wi-fi bağlantısı mevcuttur. Bu durum öğrencilerin Wi-fi ve bilgisayar laboratuvarını kullanarak bilgiye ulaşmalarını kolaylaştırmaktadır. Bunun yanında eğitim-öğretim planının uygulanmasında bilişim teknolojileri kullanılmakta, görsel ve işitsel eğitim verilmektedir.

Hemşirelik bölümü beceri laboratuvarlarında öğretim elemanı gözetiminde sürdürülen çalışmalar ve internet kullanımı ile öğrenciler, güvenli bakımı vermeye hazırlanabilmekte ve etkili iletişim becerilerini geliştirebilmektedirler. Tüm bu uygulamalar öğrencilere klinik ve saha uygulamasına çıkmadan önce beceri kazanmalarını sağlamaktadır. Beslenme ve Diyetetik bölümüne ait antropometri laboratuvarında ise vücut analizi cihazları bulunmakta ve öğrenciler klinik uygulamadan önce cihaz kullanımı konusunda bilgilendirilmektedir.

## **Öğrencilerin mesleki gelişim ve kariyer planlamasına yönelik ne tür destekler sağlanmaktadır?**

Fakültemizde öğrencilerin eğitim-öğretim, kişisel ve yönetimle ilgili sorunlarının çözümüne yardımcı olmak ve öğrencileri yönlendirmek üzere, öğretim yılı başlamadan önce Bölüm Başkanlığının önerisi ve Fakülte Yönetim Kurulu'nun kararıyla öğretim elemanları arasından akademik danışmanlar görevlendirilir. Akademik danışmanlar, sorumluluklarına verilen öğrencilerin kayıt yenileme, ders seçme ve mezuniyet gibi işlemler yanında diğer sorunlarının çözümüne de yardımcı olmak üzere öğrenim süresi boyunca haftada iki saat zaman ayırırlar.

<http://sbf.erciyes.edu.tr/mevzuat/Yonnetmelikler/Saglik-Bilimleri-Fakultesi/35/36>

Danışmanlar öğrencilerin başarılarını bireysel sınav notu ve sınıf bazında genel ortalamalarını izleyerek değerlendirmektedirler. Akademik danışmanlık sisteminin, bölüm eğitim amaçlarının gerçekleşmesi ve öğrenci başarı düzeyinin artırılması kapsamında öneminin büyük olduğu düşünülmektedir.

Bölmelerin öğretim üye ve elemanlarının yürüttüğü danışmanlık hizmetleri içinde öğrencilerin okulun eğitim-öğretim ortamına uyumlarını kolaylaştırmak, eğitim çalışmalarına yön vermek, rehberlik etmek, etkin öğrenme davranışı geliştirmelerine yardımcı olmak ve mesleki gelişmelerini desteklemek yer almaktadır. OBİSİS aracılığıyla her öğretim elemanı danışman programını kullanarak öğrencilerin almaları gereken derslere ilişkin onayları

yapılmaktadır. Bu sistem üzerinden öğrenciler danışmanlarına soru sorabilmekte ve danışmanlar da öğrencilere cevap verebilmektedirler. <http://obisis.erciyes.edu.tr/>

**Öğrencilerin staj ve işyeri eğitimi gibi kurum dışı deneyim edinmelerini gerektiren programlar için kurum dışı destek bileşenleri nasıl sağlanmaktadır?**

Fakültemiz öğrencileri; ERÜ Sağlık Uygulama ve Araştırma Merkezi Hastaneleri' ne bağlı servislerde (<http://hastaneler.erciyes.edu.tr/>; <http://hastaneler.erciyes.edu.tr/Hastaneler>), Kamu Hastaneleri Birliği Kayseri Eğitim ve Araştırma Hastanesi'ne bağlı servisler ile (<http://kayseri.khb.saglik.gov.tr/>,

[http://kayseri.khb.saglik.gov.tr/saglik\\_tesislerimiz.asp#saglik](http://kayseri.khb.saglik.gov.tr/saglik_tesislerimiz.asp#saglik))

Kayseri Ruh ve Sinir Hastalıkları Hastanesi'ne bağlı servislerde, Talas TSM, Melikgazi TSM, Kocasinan TSM, Talas 1 nolu Aile Sağlığı Merkezleri (ASM), Talas 2. nolu ASM, Sami Yapıcı 3 nolu ASM, Anayurt 4 nolu ASM'de staj ve uygulama yapmaktadır.

Fakültemiz ile ERÜ Sağlık Uygulama ve Araştırma Merkezi Hastaneleri ve toplum sağlığı merkezlerinin bağlı olduğu Halk Sağlığı Müdürlükleri ile resmi protokolleri bulunmaktadır. Kamu Hastaneleri Birliği ile ise resmi protokol hazırlanmış ve imza aşamasında bulunmaktadır (Ek C5.1).

**Öğrencilere psikolojik rehberlik, sağlık hizmeti vb. destek hizmetleri sunulmakta mıdır?**

Fakültemizde öğrenci danışmanlığı yürüten öğretim üye/elemanları öğrencilere akademik danışmanlık hizmeti vermekte bunun dışında psikolojik danışmanlık için ayırdıkları belirli bir zaman dilimi bulunmamaktadır. Psikolojik danışmanlık hizmeti verdiklerini belirten öğretim üye/ elemanları ise bu durumu kayıt altına almadıklarını bildirmişlerdir. Üniversitemizde bulunan "Erciyes Üniversitesi Psikolojik Danışma ve Rehberlik Uygulama ve Araştırma Merkezi" Kasım 2009'dan beri faaliyet göstermektedir. <http://errem.erciyes.edu.tr/>

Öğrencilerimiz, diğer sağlık kuruluşlarında olduğu gibi, kampüsümüzde yer alan ERÜ Gevher Nesibe Hastanesi (ERÜ Sağlık Uygulama ve Araştırma Merkezi)'nin tüm kliniklerinden, Dış Hekimliği Fakültesi Hastanesi'nden sağlık hizmeti alabilmektedir. Ülkemizdeki Sağlık Hizmetleri Yönergesi gereği, öğrencilerimiz, ailelerinin sağlık sigortasından faydalanmaktadır. Yabancı uyruklu öğrencilerimiz ise Üniversitemiz ilgili birimlerine yaptırmış oldukları bilgilerle oluşturulan kayıt üzerinden sağlık hizmeti alabilmektedir.

**Öğrencilerin kullanımına yönelik tesis ve altyapılar (yemekhane, yurt, spor alanları, teknoloji donanımlı çalışma alanları vs.) mevcut mudur?**

Üniversitemiz yerleşkesi içinde bir adet yurt mevcuttur, ayrıca kampüse yakın Kredi ve Yurtlar Kurumu yurtları, özel yurtlar v.b. kampüse yakın barınma olanakları bulunmaktadır.

Kampüsümüzde 2500 öğrenci kapasiteli yemek salonu bulunmaktadır. Diyetisyenler tarafından hazırlanan menüler, akademik yıl boyunca 11.00-13.00 saatleri arasında servis edilmektedir. Ayrıca öğrencilere sağlıklı koşullarda düzenli olarak çay, kahve, meşrubat ve çeşitli yemekler servis edilen fakülte kantinleri, restoranlar ve pastaneler mevcuttur. Fakültemiz bünyesinde bulunan kantin öğrencilerimize hizmet sunmaktadır.

Öğrencilerimiz, açık ve kapalı spor tesislerinden faydalanabilirler. Fakültemizin de basketbol ve voleybol takımları, Üniversitemizdeki turnuvalara katılmaları için desteklenmekte ve takımlarımız başarı göstermektedir. Basketbol, voleybol, badminton ve hentbol oynamaya elverişli olan Süleyman Demirel Spor Salonu'nun yanı sıra 80. yıl Atatürk Kapalı Futbol Kompleksi de bulunmaktadır. Ayrıca açık tenis kortları, basketbol sahaları, kapalı voleybol sahaları da mevcuttur. Kampüsteki yarı olimpik yüzme havuzu kompleksi de üyelik karşılığı hizmet vermektedir.

Üniversitemizin tüm öğrenci ve öğretim elemanları tarafından kullanılabilceği ve elektronik ortamda da erişilebileceği Merkezi Kütüphanesi mevcuttur, fakültelerin talep ettiği yayınlar Daire Başkanlığı aracılığı ile Rektörlük tarafından sürekli olarak güncellenmektedir.

### **Öğrenci gelişimine yönelik sosyal, kültürel ve sportif faaliyetler ne ölçüde desteklenmektedir?**

Fakültemiz öğrencilerinin ulusal düzeydeki bilimsel, sosyal, sanatsal ve sportif faaliyetlere katılımları desteklenmekte, fakültenin web sayfasında görüş bildirmelerine olanak sağlayacak bir iletişim ağı bulunmaktadır. Fakültemizde kayıt altına alınmamış olmakla birlikte akran yönderliği kullanılmaktadır. Ayrıca sosyal kulüp etkinlikleri ve sınıf-bölüm temsilcilikleri aracılığı ile farklı seviyedeki sınıflardan öğrencilerin iletişimi sağlanmaktadır. Fakültenin mezunlar derneği kurulmuş olup bu yolla işveren ve mezunların geri bildirimlerinin alınması ve eğitim programına yansıtılması hedeflenmektedir.

Öğrencilerimizin sportif etkinliklere katılımını sağlamak amacıyla üniversitemiz bünyesinde, "Erciyes Üniversitesi Spor Kulübü" kurulmuştur. Bu çerçevede çeşitli dallarda fakülte ve yükseköğretim arası müsabakalar düzenlenmekte ve her yıl "Rektörlük Kupası" ve Bahar Şenliği" adı altında spor şölenleri düzenlenmektedir. Öğrencilerimiz her alanda, düzenlenen müsabakalara da katılmaktadırlar. Erciyes Üniversitesi 15. Geleneksel Spor Şenliği'nde Fakültemiz Erkek Voleybol Takımını üçüncülük Ödülü, Bayan Voleybol Takımı ikincilik Ödülü ve bir hemşirelik öğrencimiz de Bayanlar Masa Tenisinde birincilik Ödülü kazanmıştır.

<http://sbf.erciyes.edu.tr/DYR/Duyuru-Detay/ERU-15-Geleneksel-Spor-Senligi-Odul-Toreni/1038>

Erciyes Üniversitesi 16. Geleneksel Spor Şenliği'nde ise fakültemiz Bayan Voleybol Takımı birincilik ödülü kazanmıştır.

<http://www.erciyes.edu.tr/Duyuru-Haber/16-Geleneksel-Spor-Senligi-Odul-Toreni/4171>

Bunların yanı sıra öğrencilerimiz her yıl hemşirelik haftasında ve diyetisyenler gününde etkinlik düzenlemektedirler.

Üniversite bünyesinde yer alan kulüpler çatısı altında fakültemiz öğrencilerinin kurduğu Hemşirelik Kulübü ile Sağlıklı Yaşam Kulübü bulunmaktadır. Öğrencilerimizin kurduğu Hemşirelik Kulübü ve Sağlıklı Yaşam Kulübü hazırladıkları sosyal ve bilimsel tüm etkinliklerini Bölüm Başkanlığı ve dekanlıkla işbirliği halinde yürütmektedir.

**Birim, özel yaklaşım gerektiren öğrencilere (engelli veya uluslararası öğrenciler gibi) yeterli ve kolay ulaşılır öğrenme imkânları ile öğrenci desteğini nasıl sağlamaktadır?**

Tüm eğitim ortamlarının mimari yapısı engelli öğrencilerin gereksinimlerini kısmen karşılayacak şekildedir. Ana binaya ve ek binaya girişte engelli araçlarının ulaşımını sağlayabileceği hafif rampa ile amfilere çıkışın sağlandığı bir adet asansör mevcuttur. Engelli öğrencimiz bulunmadığı için tüm eğitim ortamlarının mimari yapısı ile içinde bulunan araç-gereçlerin engelli öğrencilerin gereksinimlerini karşılayıp karşılamadığı düzenli aralıklarla kontrol edilmemektedir. Uluslararası öğrencilere verilen eğitimlerde öğretim elemanları ile birebir iletişim sağlanmakta ve ders/uygulamaların daha kolay anlaşılması hedeflenmektedir.

**Sunulan hizmetlerin/desteklerin kalitesi, etkinliği ve yeterliliği nasıl güvence altına alınmaktadır?**

Sunulan hizmetlerin kalitesi, etkinlik ve yeterliliği ERÜ Rektörlüğü tarafından verilen destekler sayesinde güvence altına alınmaktadır.

<b>C.6</b>	<b>Programların Sürekli İzlenmesi ve Güncellenmesi</b>

**İç paydaşların (öğrenciler ve çalışanlar) ile dış paydaşların (işveren, iş dünyası ve meslek örgütü temsilcileri, mezunlar, vb.) sürece katılımı sağlanarak programın gözden geçirilmesi ve değerlendirilmesi nasıl yapılmaktadır?**

Hemşirelik Programı eğitim amaçları belirlenirken hem iç hem de dış paydaşların görüşlerinden faydalanılmıştır. Bu doğrultuda Bölüm Akademik Kurulu'nda hazırlanan taslak eğitim programı amaçları gözden geçirilmiş ve Eğitim Fakültesi Program Geliştirme Uzmanının görüşü alınmıştır. Bölüm eğitim komisyonu tarafından, HUÇEP (<http://www.hemed.org.tr/index.php/hemsirelik-ulusal-cekirdek-egitim-programi-hucep-2014.html>), YÖK-TYYÇ (<http://tyyc.yok.gov.tr/?pid=20>), Hemşirelik Kanunu

(<http://www.turkhemsirelerdernegi.org.tr/hemsirelik-kanunu.aspx>) ve yönetmelikleri (<http://www.resmigazete.gov.tr/eskiler/2010/03/20100308-4.htm>), Uluslararası Hemşireler Birliği Hemşireler için Etik Kodu (<http://www.turkhemsirelerdernegi.org.tr/Upload/hemsire%20brosur.pdf>), HUÇEP'e (<http://www.hemed.org.tr/index.php/hemsirelik-ulusal-cekirdek-egitim-programi-hucep-2014.html>) göre yeniden gözden geçirilmiştir. HUÇEP'in ilkeleri doğrultusunda eğitim programına son şekli verilmiştir. ERÜ SBF Hemşirelik Bölümü lisans eğitim programı fakültemiz web sayfasında yayınlamaktadır.

<http://sbf.erciyes.edu.tr/Icerik/Hemsirelik-Lisans-Egitim-Programi-Amaclari/Saglik-Bilimleri-Fakultesi/0/18/97>

Beslenme ve Diyetetik programı, daha önceden kurulmuş olan Beslenme ve Diyetetik bölümlerinin programları incelenerek ve bu bölümlerin öğretim üyelerinin görüşleri alınarak, bölüm öğretim elemanlarının katıldığı toplantılarda alınan ortak kararlar çerçevesinde oluşturulmuştur.

**Gözden geçirme faaliyetleri ne sıklıkta, nasıl ve kimler tarafından yapılmaktadır? Katkı veren paydaşlar nasıl belirlenmektedir? Bu paydaşlar karar verme sürecinin hangi aşamalarına katılabilmektedir?**

Hemşirelik eğitim programı amaçları, en az üç yıllık bir çevrimde, iç ve dış paydaşlardan bilgi alınarak, ERÜ SBF görevleri dikkate alınıp toplanan verilerin ölçüm ve değerlendirme sonuçları incelenerek gözden geçirilmektedir. Eğitim programının HUÇEP ile uyumluluğu sağlanmıştır. Ancak dış paydaş görüşlerini belirli aralıklarla alma ve güncelleme eksikliği bulunmaktadır. Beslenme ve Diyetetik programı için bölüm öğretim elemanlarının tamamının katılımı ve öğrenci ders değerlendirme anketleri sonucuna göre her yılın mayıs ayında yapılan toplantıda alınan karar doğrultusunda değişiklik yapılmaktadır. Ulusal Beslenme ve Diyetetik Çekirdek Eğitim Programının tamamlanması ile bundan sonraki müfredat değişikliklerinde gözden geçirilmesi planlanmaktadır.

**Tablo 2. Hemşirelik Eğitim Programı'nın İç ve Dış Paydaşları**

İç Paydaşlar	Dış Paydaşlar
Öğrenciler	İşverenler
Ders veren öğretim üyeleri	Mezunlar
Bölüm araştırma görevlileri	İlgili Bakanlıklar (Sağlık Bakanlığı, Milli Eğitim Bakanlığı ve Aile ve Sosyal Politikalar Bakanlığı vb.)
Üniversite yönetimi (Rektör, Rektör Yardımcıları ve Danışmanları)	Kamu Kurumları (Belediye, hastane, okul vb.)
Üniversite Hastaneleri	Diğer üniversiteler
Uygulama, Eğitim ve Araştırma Merkezleri	YÖK

Sağlık Bilimleri Fakültesi Fakülte Kurulu	ÜAK
Sağlık Bilimleri Fakültesi Yönetim Kurulu	Tıp ve Sağlık Bilimleri Eğitim Konseyi
Fakültenin diğer bölümleri (Beslenme ve Diyetetik Bölümü, Ebelik Bölümü)	Sivil Toplum ve meslek örgütleri (THD, HEMED, HEPDAK vb.)
Diğer Fakülteler	
Öğrenci Temsilcileri	
İdari personel	
Destek personel	

**Değerlendirme sonuçları, programın güncellenmesi ve sürekli iyileştirilmesi için nasıl kullanılmaktadır?**

Hemşirelik eğitim programı HUÇEP ile uyumluluğu sağlanmıştır. Ancak dış paydaş görüşlerini belirli aralıklarla alma ve güncelleme eksikliği bulunmaktadır. Beslenme ve Diyetetik bölümü için henüz dış paydaş görüşü alınmamaktadır. Fakültemiz bölümleri tarafından yürütülen eğitim programlarının güncellenmesine ve iyileştirilmesine yönelik çalışmaların önümüzdeki yıllarda paydaşların geri bildirimleri doğrultusunda geliştirilmesi hedeflenmiştir.

**Programların eğitim amaçlarına ilişkin hedeflerine ulaştığını; öğrencilerin ve toplumun ihtiyaçlarına cevap verdiğini nasıl izlemekte ve ölçmektedir?**

Mezun olan öğrencilerin mezun oldukları programdan memnuniyetleri, mezunların çalışma durumları, çalıştıkları yerler, çalışma şartlarından memnuniyetleri ve işverenlerin de mezunlarımızdan memnuniyetlerini takip edebilmek amacıyla “ERÜ SBF Mezunları Derneği” öğrencilerin kurulmuştur. Derneğin Tüzüğü ekte yer almaktadır (Ek C6.1). Ayrıca mezun öğrenciler fakültemizin web sayfasında bulunan “Mezunlar Bölümü” ile sorularını iletebilmektedirler. <http://sbf.erciyes.edu.tr/HM/Hizli-Menu/11>

Bölümümüzde entegre eğitim programı uygulanmaya başlanması ile birlikte eğitim programın amaçları, eğitim programı, program çıktıları, öğrenciler, öğretim elemanları değerlendirilmeye başlanmıştır. Daha sonra bu değerlendirmelerin bir birim altında toplanması amaçlanarak “Ölçme Değerlendirme Komisyonu” kurulmuştur. Bu komisyon tarafından mezunların/program çıktılarının değerlendirilmesi için aşağıda içerikleri verilen “ERÜ SBF Hemşirelik Bölümü Mezun Profili Anketi” ve “İşverenler İçin Erciyes Üniversitesi Sağlık Bilimleri Fakültesi Mezunu Hemşire Değerlendirme Anketi” oluşturulmuştur (Ek B6.1 ve Ek B6.2). Bu anketin mezun öğrencilere ulaştırılmasında; web ortamında 117 üyesi bulunan “ERÜ SBF Entegrasyon Mezunları” isimli grup ve Fakültemizin sitesindeki “Mezunlar” linki kullanılmaktadır. Ancak bu anket web ortamına henüz yüklendiği için elimizde veri bulunmamaktadır.

## **Programların eğitim amaçları ve öğrenme çıktılarına ilişkin taahhütleri nasıl güvence altına alınmaktadır?**

Hemşirelik Bölümü eğitim programının amaçları ve öğrenim çıktıları HUÇEP ile uyumludur. Aynı zamanda Hemşirelik Bölümü Akreditasyon başvurusunu yapmış, değerlendirme sürecini geçmiş ve akredite olmuştur. Dolayısıyla HEPDAK kontrolünde 2 yılda bir yapılacak denetim ve değerlendirmeler eğitim programının amaçları ve öğrenim çıktılarına ilişkin taahhütleri denetim altında tutacaktır. Beslenme ve Diyetetik Bölümü için oluşturulan Ulusal Çekirdek Eğitim Programının oluşturulmasına bölümden bir öğretim üyesi katılmaktadır. Çekirdek Eğitim Programının yayınlanmasıyla Beslenme ve Diyetetik Bölümü eğitim müfredatının bu programa uyumluluğu gerçekleştirilecektir.

### **Ç. Araştırma ve Geliştirme**

<b>Ç.</b>	<b>Araştırma ve Geliştirme</b>
	Birimin araştırma sürecinin değerlendirmesinin yapılması beklenmektedir. Araştırma süreci birimin sürekli gelişim odağı ile hedeflerinin ve bu hedeflerin kimler tarafından gerçekleştirileceğinin belirlendiği, araştırma faaliyetlerinin gerçekleştirildiği, hedeflerin nitelik ve nicelik olarak izlenerek değerlendirildiği ve ulaşılan sonuçların kontrol edilerek ihtiyaç duyulan iyileştirmelerin yapıldığı bir süreç olarak ele alınmalıdır. Aşağıda farklı başlıklar altında listelenen sorular, birimde araştırma sürecinin yönetildiği mekanizmaların etkinliğine, sürecin girdi ve çıktıları ile değerlendirilerek araştırma sürecinin bir bütün olarak değerlendirmesinin yapılabilmesine olanak sağlamak üzere yol gösterici olması amacıyla verilmiştir.

Birimimizde, birimin sürekli gelişim odağı ile hedeflerini ve bu hedeflerin kimler tarafından gerçekleştirileceğini belirleyen, araştırma faaliyetlerini gerçekleştiren, hedefleri nitelik ve nicelik olarak izleyerek değerlendiren ve ulaşılan sonuçların kontrol edilerek ihtiyaç duyulan iyileştirmelerin yapılmasını sağlayan bir komisyon veya kurul bulunmamaktadır. Bununla birlikte, birimizde akademik personelin araştırma ve geliştirme faaliyetlerini desteklemek ve araştırma yapmalarını teşvik etmek üzere "Akademik Teşvik Ödeneği Ön İnceleme Heyeti" bulunmaktadır (Ek Ç1).

<b>Ç.1</b>	<b>Araştırma Stratejisi ve Hedefleri</b>

**Birimin araştırma stratejisi, hedefleri ve bu hedeflerin kimler tarafından gerçekleştirileceği belirlenmiş midir?**

Birimimizde bölüm başkanları ve anabilim dalı başkanlıklarının görev tanımlarında belirtildiği şekilde, bilimsel araştırmaların belirlenmesi, verimli ve etkili bir şekilde gerçekleşmesi amacıyla yönelik olarak bölümdeki öğretim elemanları arasında bir iletişim ve iş bölümü sağlanmaktadır. Planlanan araştırmaların içeriği ve kurumun hedeflerine uygunluğuna bölümlerin akademik kurulları tarafından karar verilmektedir.

<http://sbf.erciyes.edu.tr/fakultemiz/Faaliyet-Raporu/Saglik-Bilimleri-Fakultesi/1/40>

**Birimin araştırma stratejisi ve hedefleri nelerdir? Bu hedefler nasıl belirlenmekte ve hangi sıklıkta gözden geçirilmektedir?**

Birimimizde belirlenmiş araştırma stratejisi ve hedefleri bulunmamaktadır. Birimimizde her yıl, dekanlık tarafından yayın teşviki sağlamak üzere akademik personelden yaptıkları çalışmaların ve faaliyetlerin yazılı listesi istenmektedir. Ayrıca dekanlık tarafından görev süresi biten akademik personelin görev yenileme sürecinde yaptıkları faaliyetler ve yayınlar yazılı olarak istenerek görev yenilemede dikkate alınmaktadır.

Ayrıca, Fakülte Dekanlığı tarafından araştırma ve geliştirmeyi teşvik etmek amacıyla, öğretim üyesi atama kriterleri içerisinde bilimsel projelerde (TÜBİTAK, SANTEZ vb) yer alma ve ulusal/uluslararası alanda yayın yapma kriterleri eklenmiştir.

<http://www.erciyes.edu.tr/kategori/ERU-E-BELGE/Yonetmelikler/131/136>

2013-2014 eğitim-öğretim yılında fakülte öğretim elemanlarının indeksli dergilerdeki yayın sıralamaları ve ulusal/uluslararası kongrelerde almış oldukları ödüller kapsamında fakülte bildiri ve başarı teşvik ödülleri verilmektedir. <http://sbf.erciyes.edu.tr/HM/Hizli-Menu/5>

Bu yolla öğretim elemanlarının performans sonuçlarının paylaşılması ve teşviki sağlanmaktadır. Bu teşviklerin her yılın Kasım-Aralık ayında yapılması planlanmaktadır. Performans analiz sistemine göre görev uzatmalarında Fakülte Yönetim Kurulu tarafından değerlendirme yapılmaktadır.

**Birimin araştırma stratejisi bütünsel ve çok boyutlu olarak mı ya da tek bir araştırma alanına yönelik olarak mı ele alınmıştır? Birimin temel araştırma ve uygulamalı araştırmaya bakışı nasıldır?**

Birimimizin yazılı bir araştırma stratejisi bulunmamakla birlikte, birimimizde yürütülmekte olan araştırmalar, birimiz içinde farklı anabilim dalları ve ya kurum içi/ kurum dışı farklı disiplinler ile işbirliği içinde çok boyutlu olarak ele alınmaktadır. Ayrıca, hem temel araştırma hem de uygulamalı araştırmaya örnek teşkil edecek şekilde araştırma faaliyetleri yürütülmektedir.

Temel araştırma için; <http://www.ncbi.nlm.nih.gov/pubmed/24331008>

Uygulamalı araştırma için; <http://www.ncbi.nlm.nih.gov/pubmed/23786544>

**Birim, araştırmada öncelikli alanları ile ilgili araştırma faaliyetlerinde bulunmakta mıdır?**

Birimimizde, araştırmada öncelikli alanlar ile ilgili araştırma faaliyetleri yürütülmektedir.

**a. Araştırmada öncelikli alanlarında UYGAR merkezleri var mı? Varsa bu merkezlerin hedefleri belirlenmiş, çıktıkları izlenmekte ve değerlendirilmekte midir?**

Birimimizde öncelikli alanlara ait UYGAR merkezlerimiz bulunmamakla birlikte, üniversitemizin mevcut UYGAR merkezleri (Bilimsel Araştırma Proje Birimi - BAP, Deneysel Araştırmalar Uygulama ve Araştırma Merkezi - DEKAM, Genom ve Kök Hücre Merkezi - GENKÖK) ve Türkiye Bilimsel ve Teknolojik Araştırma Kurumu (TÜBİTAK) ile işbirliği içerisinde araştırma faaliyetleri yürütülmektedir.

BAP projesi için; <http://aves.erciyes.edu.tr/sultant/projeler>

DEKAM ile ortak yürütülen proje için; <http://aves.erciyes.edu.tr/habibe/yayinlar>

GENKÖK ile ortak yürütülen proje için; <http://aves.erciyes.edu.tr/neslihancelik/projeler>

TÜBİTAK projesi için; (Ek Ç1.1).

**b. Araştırmada öncelikli alanları ile ilgili, iç ve dış paydaşların önerileri doğrultusunda, bilimsel ve/veya sektörel toplantılar düzenlemekte midir?**

Araştırmada öncelikli alanları ile ilgili, iç ve dış paydaşların önerileri doğrultusunda, bilimsel toplantılar düzenlenmektedir. Örnek faaliyetler:

- Sağlık Bilimleri Fakültesi ve Sağlık Bilimleri Fakültesi Mezunları Derneği işbirliği ile 09-11 Şubat 2015 tarihleri arasında düzenlenen İnsan Bakım Bilimi ve Postmodern Hemşirelik Kursu düzenlenmiştir. <http://watsonibb.erciyes.edu.tr>

- 27-29 Mayıs 2015 tarihinde yılında Erciyes Üniversitesi Sağlık Bilimleri Fakültesi (birimimiz) tarafından düzenlenen Tamamlayıcı ve Destekleyici Bakım Uygulamaları (Kanıttan Uygulamaya) Kongresi'nde de bu konu ile ilgili son kanıtlar paylaşılmıştır. Kongre web sayfasında bilimsel program görülmektedir. <http://tadebuk.erciyes.edu.tr/t/program>

- Birimimiz Beslenme ve Diyetetik Bölümü ve Türkiye Diyetisyenler Derneği işbirliğiyle 19-20 Mart 2010 tarihinde Klinik Beslenme Desteğinde Güncel Yaklaşımlar Sempozyumu düzenlenmiştir (Ek Ç1.2).

- 1. Erciyes Pediatri Akademisi Kış Kongresi ve Erciyes Pediatri Hemşireliği Kongresi (5-7 Mart 2015, Erciyes Üniversitesi Sabancı Kültür Merkezi, Kayseri)

- 2. Erciyes Pediatri Akademisi Kış Kongresi ve Erciyes Pediatri Hemşireliği Kongresi (3-5 Mart 2016, Erciyes Üniversitesi Sabancı Kültür Merkezi, Kayseri) [www.erciyespediatrikisgunleri.org](http://www.erciyespediatrikisgunleri.org)

**Birimin araştırma faaliyetleri ve diğer akademik faaliyetleri (eğitim-öğretim, topluma hizmet) arasında nasıl bir etkileşim bulunmaktadır? Buna yönelik bir stratejisi var mıdır?**

Sağlık Bilimleri Fakültesi öğretim elemanları yurtiçi ve yurt dışı kongrelere Erciyes Üniversitesi Bilimsel Amaçlı Görevlendirme Esasları'na göre katılabilmekte ve buna göre ödenek alabilmektedirler.

Erciyes Üniversitesi Bilimsel Amaçlı Görevlendirme Esasları'na göre ([http://iibf.erciyes.edu.tr/mevzuat/bilimsel\\_amacli\\_gorevlendirme\\_esaslari\\_10.04.2014.pdf](http://iibf.erciyes.edu.tr/mevzuat/bilimsel_amacli_gorevlendirme_esaslari_10.04.2014.pdf))

Ulusal veya uluslararası etkinliklere bildirili katılımlarda, aynı bildiriye yer alan yazarlardan sadece sunumdan sorumlu öğretim elemanına yılda en çok 2 defa yolluk, yevmiye ve 300 TL'ye kadar katılım ücreti ödenmektedir. Yurtdışında düzenlenen bilimsel etkinliklere ise bildirili katılımlarda, aynı bildiriye yer alan yazarlardan sadece sunumdan sorumlu öğretim elemanına yılda 1 defa olmak üzere yolluk, yevmiye ve katılım ücreti ödenebilmektedir.

Ayrıca fakülte öğretim elemanlarının bireysel gelişimini desteklemek amacıyla bilimsel faaliyetlere bildiri olmaksızın görevli izinli olarak katılımlarına Anabilim Dalı Başkanı, Bölüm Başkanı, Dekan ve Rektörlük hiyerarşik düzeninde izin verilmektedir.

2015 yılı Haziran sonu itibariyle yurt içi görevlendirme sayısı 22, yurt dışı görevlendirme sayısı 9'dur. Üniversite vakfı öğretim elemanlarının yurt dışı görevlendirmelerinde mali destek vermektedir. Örneğin hemşirelik bölümü bir öğretim üyesi Kanada Ottawa Üniversitesi'ne 3 ay süre ile gönderilmiş ve vakıftan destek alınmıştır (Ek Ç1.3).

**Birim, araştırma stratejisinin bir parçası olarak kurumlar arası araştırma faaliyetlerini desteklemekte midir? Bu tür araştırmalara uygun platformlar geliştirmekte midir? Ve bu tür araştırmaların çıktılarını nasıl izlemekte ve değerlendirmektedir?**

Birimimiz kurumlar arası araştırma faaliyetlerini desteklemektedir. Örnek faaliyetler: Okul çağı çocuklarında yapılan "Yemekte Denge" eğitim projesi, Sabri Ülker Gıda Araştırmaları Vakfı (SÜGAV) ve Milli Eğitim Bakanlığı ile Beslenme ve Diyetetik bölümünün işbirliğiyle yürütülmüştür (Ek Ç1.4).

**Birim, araştırma stratejisi olarak disiplinler arası ve/veya çok disiplinli araştırma faaliyetlerini desteklemekte midir? Bu tür araştırmalara uygun platformlar geliştirmekte midir? Ve bu tür araştırmaların çıktılarını nasıl izlemekte ve değerlendirmektedir?**

Birimimiz, araştırma stratejisi olarak disiplinler arası ve/veya çok disiplinli araştırma faaliyetlerini desteklemektedir (<http://www.ncbi.nlm.nih.gov/pubmed/?term=caferoglu>).

Çok disiplinli araştırma faaliyetlerine uygun bir platform oluşturacak şekilde, farklı disiplinlerle işbirliği içinde, birimimiz öğretim üyeleri tarafından normal araştırma projeleri ve lisansüstü tez projeleri planlanıp yürütülmektedir. Ayrıca tez izleme komite üyeleri ve tez savunma jürisi seçiminde farklı disiplinlerden öğretim üyelerine yer verilmesine özen gösterilmektedir (Ek Ç1.5).

Araştırma projeleri, destekleyen birim/kuruma sunulan raporlar ile bu birim/ kurumlar tarafından izlenip değerlendirilmektedir. Yürütülen lisansüstü tezler ise tez izlem komitesi üyeleri tarafından takip edilmekte ve tez savunma jürisi tarafından değerlendirilmektedir.

### **Birim, yerel/bölgesel/ulusal kalkınma hedefleriyle kendi araştırma stratejileri arasında nasıl bir bağ kurmaktadır?**

Birimimiz Erciyes Üniversitesi 2015-2019 Stratejik Planı kapsamında araştırmaların nicelik ve nitel olarak arttırılması ilkesini benimsemektedir.

### **Yapılan araştırmaların bölgesel/ulusal açıdan değerlendirildiğinde ekonomik ve sosyo-kültürel katkısı var mıdır? Nasıl teşvik edilmektedir?**

Birimimizde yapılan araştırma sonuçlarının bölgesel/ulusal düzeyde ve araştırma örneklemini oluşturan gruba, sosyo-kültürel ve ekonomik katkısı olmaktadır. Fakültemizde yürütülen araştırma ve projeler kapsamında verilen eğitimler, girişimler toplumun sağlığının korunması ve geliştirilmesine katkı sağlamaktadır.

<https://tez.yok.gov.tr/UlusalTezMerkezi/tezSorguSonucYeni.jsp>

### **Birimin, araştırmada etik değerleri benimsetme ile ilgili girişimleri (Etik Komisyonu, İntihali önlemeye yönelik özel yazılımlar, vs.) var mıdır?**

Araştırmaların planlanması aşamasında bölümlerin akademik kurullarından kurul kararı alınmaktadır. Araştırma konusuna göre Erciyes Üniversitesi Klinik Araştırmalar Etik Kurulu, Biyoyararlanım-Biyoeşdeğerlik Araştırmaları Etik Kurulu, ERÜ Hayvan Deneyleleri Yerel Etik Kurulu ve ERÜ Sosyal ve Beşeri Bilimler Etik Kurullarından birinden etik kurul kararları alınmaktadır. Ayrıca araştırma yapılacak kurumların yönetiminden kurum izinleri alınmaktadır. Araştırma yapılacak bireylerden bireysel onam formları imzalatılarak araştırmaya gönüllü katılımları sağlanmaktadır.

### **Araştırmaların çıktıları (proje raporu, yayın, patent vb.) ödüllendirilmekte midir?**

Araştırma çıktıları, birimimiz tarafından iki yıldır düzenlenmekte olan "Bilimsel Başarı ve Bildiri Teşvik Ödülleri" töreni ile ödüllendirilmektedir. Bu yıl ikincisi düzenlenen törende, 2014-2015 yılları arasında birimimiz öğretim üyeleri ve elemanlarının uluslararası hakemli

dergilerde yayınlanan makalelerinin sayısı ve kongrelerde ödül alan bildiri sayıları göz önünde bulundurularak ödül alacak akademisyenler belirlenmiştir ([http://www.erciyes.edu.tr/Duyuru-Haber/Saglik-Bilimleri\[TIRNAK\]nde-Basari-Tesvik-Odulleri/2819](http://www.erciyes.edu.tr/Duyuru-Haber/Saglik-Bilimleri[TIRNAK]nde-Basari-Tesvik-Odulleri/2819)).

Öğretim elemanlarının indeksli dergilerde yayınlanan makalelerine Üniversite Vakfı desteği yapılmakta ve web ortamında yayınlanmaktadır. Erciyes Üniversitesi Vakfı tarafından araştırmacıların bilimsel yayın, proje ve patentleri için sağlanan teşviklerin başvuru, değerlendirme ve sonuçlandırılmasına yönelik süreçlerin elektronik ortamda gerçekleştirilmesi amacıyla tasarlanmış bilimsel yayın teşvik sistemi (BTS) kurulmuştur. (<http://bts.erciyes.edu.tr/Login.aspx?ReturnUrl=%2fdefault.aspx>)

#### **Araştırma fırsatları ile ilgili kurum içi gerekli bilgi paylaşımı yapılmakta mıdır?**

Araştırma fırsatları ile ilgili kurum içi gerekli bilgi paylaşımı yapılmaktadır. Erciyes üniversitesi web sayfası ve birimlere Elektronik belge yönetim sistemi (EBYS) aracılığı ile araştırma fırsatları ile ilgili gerekli duyurular yapılmaktadır (<http://ebys.erciyes.edu.tr/>).

#### **Verilen doktora derecelerinin çeşitliliği ve doktora öğrencilerinin yurtiçi ve yurtdışı üniversitelerde öğretim görevlisi olarak işe başlama oranları takip ediliyor mu? Kurum tarafından verilen doktora derecesi ile akademik ortamda iş bulan öğrencilerin oranı nedir?**

Ülke genelinde az sayıda olan Hemşirelik ve Beslenme ve Diyetetik doktora programları bölümlerimizde yürütülmektedir. Ayrıca 35. madde ve Öğretim Elemanı Yetiştirme Programı (ÖYP) kapsamında doktora programlarına devam eden farklı üniversitelerin öğretim elemanları da bulunmaktadır. Hemşirelik doktora programından şu ana kadar mezun olan öğrenci sayısı 65'dir. Ancak doktora derecesi alan öğrencilerin akademik ortamda iş bulma oranını takip eden ve sayısal veri sunan bir kayıt sistemimiz bulunmamaktadır.

#### **Birim, araştırma öncelikleri kapsamındaki faaliyetleri için gerekli fiziki/teknik altyapının ve mali kaynakların oluşturulmasına ve uygun şekilde kullanımına yönelik politikalara sahip midir?**

Birimimiz, ERÜ'nün fiziki/teknik altyapısının ve mali kaynaklarının oluşturulmasına ve uygun şekilde kullanımına yönelik politikalarına tabidir. Betül Ziya Eren GENKÖK, DEKAM, Hakan Çetinsaya İyi Klinik Uygulama ve Araştırma Merkezi, Kadın Çalışmaları Araştırma ve Uygulama Merkezi'nin Yönetmelikleri çerçevesinde araştırma faaliyetleri yürütülmektedir.

#### **Birim, öncelikleri kapsamındaki araştırma faaliyetlerinin nicelik ve nitelik olarak sürdürülebilirliğini nasıl güvence altına almaktadır?**

Birimimizin, araştırma faaliyetlerinin nicelik ve nitelik olarak sürdürülebilirliği, Sağlık Bilimleri Enstitüsü bünyesinde lisansüstü eğitim programlarının devam etmesi ve tez projelerinin sonuçlarının yayın haline getirilmesinin istenmesi, BAP kapsamındaki projelerin yayın çıktılarının takip edilmesi, yardımcı doçent, doçent ve profesörlüğe atama ve yükseltmelerde “Erciyes Üniversitesi Akademik Yükseltme ve Atama Kriterleri”ne göre belirli sayıda yayın şartının aranması ile güvence altına alınmaktadır.

<b>Ç.2</b>	<b>Araştırma Kaynakları</b>

**Birimin fiziki/teknik altyapısı ve mali kaynakları, araştırma öncelikleri kapsamındaki faaliyetleri gerçekleştirmek için uygun ve yeterli midir?**

Birimimiz, araştırma öncelikleri kapsamındaki faaliyetleri gerçekleştirmek için kısmen uygun ve yeterli fiziki/teknik altyapıya sahiptir. Beslenme ve Diyetetik bölümü için besin hazırlama ve pişirme laboratuvarı ve antropometri laboratuvarı bulunmaktadır. Bununla birlikte araştırmalarda kullanılacak olan araç-gereç, cihaz vb. malzemeler BAP, TÜBİTAK gibi projeler kapsamında temin edilmektedir. Ayrıca multidisipliner olarak planlanan araştırmalar için Erciyes Üniversitesi Tıp Fakültesi Hastanelerinin fiziki/teknik imkanları ve araç gereçleri kullanılmaktadır.

**Birim içi kaynakların araştırma faaliyetlerine tahsisine yönelik açık kriterler mevcut mudur? Bu kriterler nasıl belirlenmekte ve hangi sıklıkta gözden geçirilmektedir?**

Birimimizde, alana yönelik araştırma faaliyetleri için mevcut laboratuvar ve teknik cihazlar bölüm başkanlığının yazılı izni ile kullanılabilir. Mali kaynaklar ERÜ BAP biriminin araştırmanın türüne göre belirlediği bütçe ile sınırlıdır.

**Araştırma faaliyetlerine kurum içi kaynak tahsisine yönelik öncelikler mevcut ise ne tür parametreler (birimin araştırma öncelikleri ile uyum, çok ortaklı/disiplinli araştırmalar, kurumlar arası ve/veya uluslararası ortaklıklar, lisansüstü çalışmalar, temel araştırma, uygulamalı araştırma, deneysel geliştirme, çıktı/performans vb.) dikkate alınmaktadır?**

Birimimizde, araştırma faaliyetleri için kurum içi kaynak tahsisine yönelik öncelik sıralaması olmamakla birlikte lisansüstü tez projelerine kaynak tahsisine öncelik tanınmaktadır.

**Birimin, kaynakların etkin/verimli kullanımı sağlamak ve ilave kaynak temin edebilmek için iç/dış paydaşlarla işbirliğini ve kurum dışından kaynak teminini nasıl teşvik etmekte ve desteklemektedir?**

Birimimizde, ilave kaynak temin edebilmek için iç/dış paydaşlarla işbirliğini ve kurum dışından kaynak teminini teşvik etmek ve desteklemek amacıyla öğretim üyesi atama

kriterleri içerisinde bilimsel projelerde (TÜBİTAK, SANTEZ vb) yer alma kriterleri bulunmaktadır.

**Birim dışından sağlanan mevcut dış destek (proje desteği, bağış, sponsorluk vb.) kurumun stratejik hedefleri ile uyumlu ve yeterli midir?**

Üniversitemizin bilimsel yayın sayısı ve kalitesini artırma stratejik amacına dönük olarak “Bilimsel yayınların en az %10’unun proje destekli olması hedeflenmektedir. Bu plan Üniversitemizin web sayfasında (<http://stratejikplan.erciyes.edu.tr/amachedefler.html>) ve basılı olarak yayınlanmıştır. Fakültemiz üniversitenin stratejik hedefini benimsemektedir.

**Birim, araştırma faaliyetlerinin etik kurallara uygun olarak yürütülmesini sağlamak için ne tür destekler (Fikir ve Sanat Eserleri Kanununun gereğini yerine getirme, lisanlı yazılım kullanımı,) sunmaktadır?**

Yapılan çalışmalarda yararlanılan kaynakların tümüne atıf yapılmaktadır. Araştırmalarda kullanılan bilgisayar paket programlarının (Statistical Packages for the Social Sciences-SPSS, Beslenme Bilgi Sistemleri-BeBİS vb.) lisanslı olmasına özen gösterilmektedir. İzin alınması gereken bir eser kullanılmak istendiğinde birey ya da kurumdan gerekli izinler alınmaktadır.

**Birim, araştırma bileşeni ile ilgili hedefleri kapsamında ihtiyaç duyulan kaynakların (fiziki/teknik altyapı, mali kaynaklar) sürdürülebilirliğini nasıl sağlamaktadır?**

Üniversitemizin mevcut araştırma gelişme merkezlerinin bulunması ve birimizin bu merkezlerden yararlanma olanağının olması, çeşitli projelerle mali desteğin ve malzeme temininin sağlanması araştırma kaynaklarının sürdürülebilirliğini sağlamaktadır.

<b>Ç.3</b>	<b>Araştırma Kadrosu</b>

**Birim, işe alınan/atanan araştırma personelinin gerekli yetkinliğe sahip olmasını nasıl güvence altına almaktadır?**

Birimimizde yürütülmekte olan araştırmalar, birimizimiz öğretim üyeleri ve elemanları tarafından yapılmakta olup ayrıca araştırma personeli kadrosu bulunmamaktadır. Bu nedenle, araştırma personelinin işe alınması/atanması için belirlenen yetkinlik değerlendirme kriterleri bulunmamaktadır.

Aşağıdaki sorular birimizimizde araştırma personelinin bulunmaması nedeniyle açıklanmamıştır.

**Araştırma kadrosunun yetkinliği nasıl ölçülmekte ve değerlendirilmektedir?**

**Araştırma kadrosunun yetkinliğinin geliştirilmesi ve iyileştirmesi için ne gibi imkânlar sunulmaktadır?**

**Atama ve yükseltme sürecinde araştırma performansını nasıl değerlendirmektedir?**

**Araştırma bileşeni kapsamındaki hedeflerine ulaşmayı sağlayacak araştırma kadrosunun, nicelik ve nitelik olarak sürdürülebilirliğini nasıl güvence altına almaktadır?**

<b>Ç.4</b>	<b>Araştırma Performansının İzlenmesi ve İyileştirilmesi</b>

**Birimin araştırma performansı verilere dayalı ve periyodik olarak ölçülmekte ve değerlendirilmekte midir?**

Birimimizde araştırma performansını ölçmek ve değerlendirmek üzere, her yıl düzenli olarak hazırlanan faaliyet raporu çerçevesinde akademik personelin yaptığı araştırmalar kayıt altına alınmaktadır.

<http://sbf.erciyes.edu.tr/fakultemiz/Faaliyet-Raporu/Saglik-Bilimleri-Fakultesi/1/40>

**Araştırma performansının değerlendirilmesinde,**

**Doktora programlarına yönelik bilgiler (doktora programlarına kayıtlı öğrenci ve mezun sayıları, mezunların akademik ortamda ve/veya sanayi kuruluşlarında çalışma oranları, yurt içi ve yurt dışında çalışma oranları vb.),**

Hemşirelik ABD doktora programına kayıtlı ve mezun olan öğrencilerin bilgileri Sağlık Bilimleri Enstitüsü'nde kayıt altına alınmaktadır. Bu mezunların tamamı ülkemiz çeşitli üniversitelerinde akademik personel olarak görev almaktadır.

**Bölge, ülke ve dünya ekonomisine katkıları,**

Günümüzde çok fazla ihtiyaç duyulan sağlık mesleklerinden biri olan hemşire yetiştirilmesinde bu elemanlar katkı sağlamaktadırlar.

**Birimin mevcut araştırma faaliyetleri, araştırma hedefleriyle uyumu ve bu hedeflerin sağlanmasına katkısı kalite göstergesi olarak değerlendirilmekte ve izlenmekte midir?**

Birimimizde yapılan araştırmalar, Rektörlük bünyesinde "Faaliyet Raporları" olarak toplanmakta, tüm birimlerden gelen bu raporların birleştirilmesi ile üniversitemizin ulusal/uluslararası düzeydeki yayın sıralaması belirlenmektedir.

**Araştırmaların kalitesinin değerlendirilmesi ve izlenmesine yönelik mekanizma mevcut mudur?**

Birimimizde yapılan araştırmaların izlenmesi amacıyla her yıl düzenli olarak faaliyet raporu hazırlanmaktadır.

<http://sbf.erciyes.edu.tr/fakultemiz/Faaliyet-Raporu/Saglik-Bilimleri-Fakultesi/1/40>

Araştırma projeleri, destekleyen birim/kuruma (TÜBİTAK, BAP vb) sunulan raporlar ile izlenip değerlendirilmektedir. Yürütülen lisansüstü tezler ise tez izlem komitesi üyeleri tarafından takip edilmekte ve tez savunma jürisi tarafından değerlendirilmektedir.

### **Birim, araştırma performansının kurumun hedeflerine ulaşmasındaki yeterliliğini nasıl gözden geçirmekte ve iyileştirilmesini nasıl gerçekleştirmektedir?**

Akademik personelin araştırma performansına ilişkin verilerine, Erciyes Üniversitesi Akademik Veri Yönetim Sisteminden erişilebilmektedir (<http://aves.erciyes.edu.tr/>).

Birimimiz araştırma performansını değerlendirme ve izlemeye yönelik yürütülen uygulamalar nicel ölçüme yönelik olup, nitel ölçüm yapılamamaktadır. Bununla birlikte üniversitemizin 2015-2019 Stratejik Planı çerçevesinde bilimsel yayın sayısı ve kalitesini artırmaya yönelik; bilimsel atıf sayısının %10, etki kat sayısı yüksek olan dergilerdeki yayın sayısının %10, ulusal ve uluslararası projelere katılma oranının %10 artırılması hedeflerine fakülte olarak uymayı hedeflemekteyiz.

## **D. Yönetim Sistemi**

<b>D.1</b>	<b>Yönetim ve İdari Birimlerin Yapısı</b>

### **Birimin, yönetim ve idari yapılanmasında benimsediği bir yönetim modeli bulunmaktadır mıdır?**

Erciyes Üniversitesi örgütsel yapısı içinde Sağlık Bilimleri Fakültesinin konumu ve üniversite yönetimi ile olan ilişkisi diğer Fakültelerle benzer statüdedir. Erciyes Üniversitesi'nin Örgütsel Yapısı aşağıda verilen linkte yer almaktadır.

<http://www.erciyes.edu.tr/kategori/IDARI-BIRIMLER/Idari-Teskilat-Semasi/1/53>

Sağlık Bilimleri Fakültesinin yönetim yapısı Şekil A.1 de verilmiş olup aşağıdaki linkten de ulaşılabilir.

<http://sbf.erciyes.edu.tr/yonetim/Fakulte-Organizasyon-Semasi/Saglik-BilimleriFakultesi/2/69>

### **Operasyonel süreçlerini (eğitim-öğretim ve araştırma) ve idari/destek süreçlerini nasıl yönetmektedir?**

Beslenme ve Diyetetik programında Beslenme Bilimleri, Diyetetik, Toplum Beslenmesi ve Toplu Beslenme Sistemleri olmak üzere toplam dört anabilim dalı vardır. Hemşirelik programında yedi anabilim dalı mevcuttur. Bunlar Hemşirelik Esasları, İç Hastalıkları Hemşireliği, Cerrahi Hastalıkları Hemşireliği, Çocuk Sağlığı ve Hastalıkları Hemşireliği, Doğum- Kadın Sağlığı ve Hastalıkları Hemşireliği, Halk Sağlığı Hemşireliği ve Ruh Sağlığı

ve Hastalıkları Hemşireliği Anabilim Dalı'dır. Anabilim dalları, Bölüm Başkanlığı'na, Bölüm Başkanlığı Sağlık Bilimleri Fakültesi Dekanlığı'na, Dekanlık ise Erciyes Üniversitesi Rektörlüğü'ne bağlıdır. İdari personel fakülte sekreterliğine bağlı olup fakülte sekreteri fakülte dekanlığına bağlıdır. Ayrıca Erciyes Üniversitesi Sağlık Bilimleri Fakültesi İş Tanımları ve Gereklere ayrıntılı bir şekilde tanımlanmış olup buna göre hareket edilmektedir. İş Tanımları ve Gereklere aşağıdaki linkten ulaşılabilir.

<http://sbf.erciyes.edu.tr/fakultemiz/Hizmet-Standartlari/Saglik-Bilimleri-Fakultesi/1/32>

### **İç kontrol standartlarına uyum eylem planını ne kadar etkin düzeyde uygulanmaktadır?**

İç kontrol süreçlerinin etkin yürütülebilmesi için Dekan Onayı ile birim temsilcileri belirlenmiştir. Strateji Geliştirme Daire Başkanlığı tarafından öngörülen eylemler karşılığında gerçekleştirilen eylemler rapor halinde sunulmuştur (Ek D1.1).

<b>D.2</b>	<b>Kaynakların Yönetimi</b>

### **İnsan kaynaklarının yönetimi nasıl ve ne kadar etkin olarak gerçekleştirilmektedir?**

Erciyes Üniversitesi'nde öğretim üyesi atama ve yükseltme işlemleri "Erciyes Üniversitesi Akademik Yükseltme ve Atama Kriterleri"ne göre yapılmaktadır. Söz konusu esaslar Rektörlük tarafından "Erciyes Üniversitesi'nde Akademik Yükseltme ve Atama Kriterleri" başlığı altında tüm birimlere yazılı olarak gönderilmiş ve Üniversite'nin web sayfasında e-belge, yönetmelikler başlığından ulaşılabilir.

<http://www.erciyes.edu.tr/kategori/ERU-E-BELGE/Yonetmelikler/131/136>

Erciyes Üniversite'sinde öğretim üyesi dışındaki kadrolara yapılacak atamalarda 31.08.2008 tarih ve 26953 sayılı Resmi Gazete'de yayınlanmış olan ve Üniversite'nin web sayfasında e-belge, yönetmelikler başlığında verilen (<http://www.erciyes.edu.tr/kategori/ERU-E-BELGE/Yonetmelikler/131/136>) "Öğretim Üyesi Dışındaki Öğretim Elemanı Kadrolarına Yapılacak Atamalarda Uygulanacak Merkezi Sınav ve Giriş Sınavlarına İlişkin Usul ve Esaslar Hakkındaki Yönetmelik" hükümlerine uygun olarak yapılmaktadır.

[http://bilgiedinme.erciyes.edu.tr/ogr\\_uyesi\\_disindaki\\_ogr\\_elemani.asp](http://bilgiedinme.erciyes.edu.tr/ogr_uyesi_disindaki_ogr_elemani.asp)

Fakülte'nin Bölümlere ilişkin kadro talepleri Rektörlükle yapılan sözel görüşme ve resmi yazı ile istenmektedir. Üniversite Rektörlüğü Fakültelerin ihtiyacı olan kadroları Maliye Bakanlığı tarafından verilen kadro nispetinde dağıtımını yapmaktadır. Talebe uygun kadro tahsisi yapılamadığından bölüme verilen kadrolar, Bölüm Başkanlığı'nın ihtiyaç analizine göre en acil olan Anabilim Dalı'na verilmektedir. Fakülte Dekanlığı bu değerlendirmede Bölüm

Başkanının ve Anabilim Dalı Başkanının ortak görüşünü dikkate alarak hareket etmektedir. Üniversite web sayfasında ilan edilen kadrolara yapılan başvurular, jüri üyeleri ve sınavlar ile ilgili yukarıda belirtilen mevzuat hükümlerine göre yapılmakta ve sonuç değerlendirme tablosu Personel Daire Başkanlığı'na gönderilmektedir. İlan sonuçları ve ön değerlendirme, sınav sonucu değerlendirmeleri de Üniversite'nin web sayfasında yayınlanmaktadır.

**İdari ve destek hizmetleri sunan birimlerinde görev alan personelin eğitim ve liyakatlerinin üstlendikleri görevlerle uyumunu sağlamak üzere nasıl bir sistem kullanılmaktadır?**

İdari personel planlaması düzenli olarak yapılmakta ve personel temini ile ilgili girişimlerde bulunmaktadır. İdari personel istihdamı için Fakültemizce yapılan taleplere rektörlüğümüz kısa sürede cevap vermektedir.

İdari personeli atama, görevde yükseltme ve ünvan değişikliği “Yükseköğretim üst kuruluşları ile yükseköğretim kurumları personeli görevde yükselme ve ünvan değişikliği yönetmeliği” ne göre yapılmaktadır.

<http://personel.db.erciyes.edu.tr/gorevde-yukselme/Personel-Daire-Baskanligi/11>

İdari ve destek personelinin hizmet içi eğitimleri rektörlük tarafından düzenli olarak yapılmaktadır. Dekanlık yapılan bu eğitimlere idari personelin katılımını desteklemektedir.

<http://personel.db.erciyes.edu.tr/hizmet-ici-egitim/Personel-Daire-Baskanligi/10>

Fakültemiz akademik ve idari personeli iş sağlığı ve güvenliği eğitimlerini Erciyes Üniversitesi Sürekli Eğitim Merkezi (ERSEM) tarafından düzenlenen kurslardan almışlardır.

**Mali kaynakların yönetimi nasıl ve ne kadar etkin olarak gerçekleştirilmektedir?**

Devlet üniversitesine bağlı bir fakülte olmamız nedeniyle bütçemiz, ilgili yasal düzenlemelere göre oluşturulmaktadır.

Bütçe ve Mali Kontrol Genel Müdürlüğü sistemine göre planlanan bütçe Maliye Bakanlığı'ndan geçmekte ve harcamalar bu doğrultuda gerçekleşmektedir. Planlamanın dışında özel bir durumla karşılaşıldığı ve dolayısıyla ödenek yetersizliği gündeme geldiğinde ise Rektörlüğümüz aracılığı ile Maliye Bakanlığı'ndan talep edilerek ilgili bakanlıkça ek ödenek sağlanabilmekte ya da Üniversitemiz bütçesinden kaynak aktarılarak mağduriyet yaşanmadan ihtiyaçlar giderilmektedir. Fakültede, harcama kalemlerine gelen para, öğrenci sayıları ve bölümlerin bölüm başkanlığı tarafından belirlenen ihtiyaçlarına göre dağıtılmaktadır.

Sağlık Bilimleri Fakültesi ve Sağlık Bilimleri Fakültesi Mezunları Derneği işbirliği ile çeşitli kurs, kongre, sempozyum düzenlenmekte bu eğitim faaliyetlerinden elde edilen gelirler

düzenlenen faaliyetlerin kendi giderleri için harcanmakta, fakülte herhangi bir gelir elde etmemektedir.

**Taşınır ve taşınmaz kaynakların yönetimi nasıl ve ne kadar etkin olarak gerçekleştirilmektedir?**

Yukarıda bahsedildiği şekliyle fakültemiz için ayrılan bütçeden ihtiyaca göre taşınır ve taşınmaz kaynakların temini sağlanmaktadır. Ayrıca öğretim üyeleri TÜBİTAK, BAP vb. projelerden ek gelir ve teçhizat sağlayabilmektedirler.

<b>D.3</b>	<b>Bilgi Yönetim Sistemi</b>
	Her türlü faaliyet ve sürece ilişkin verileri toplamak, analiz etmek ve raporlamak üzere nasıl bir bilgi yönetim sistemi kullanılmaktadır?

**Kullanılan bilgi yönetim sistemi,**

**Eğitim - öğretim faaliyetlerine yönelik olarak hangi konuları (öğrencilerin; demografik bilgileri, gelişimi ve başarı oranı, program memnuniyeti vb.) kapsamaktadır?**

Öğrencilerin demografik bilgileri, gelişimi ve başarı oranı, program memnuniyeti bilgileri elektronik ortamdaki “Öğrenci Bilgi Sistemi” (OBİSİS), Danışman programı, Eğitim programında arşivlenmektedir. Öğrenciler hakkında bilgi edinilmek istendiğinde resmi yazışma yoluyla Öğrenci İşleri Dairesi Başkanlığından elde edilebilmektedir.

<http://obisis.erciyes.edu.tr/>

**Ar-Ge faaliyetlerine yönelik olarak hangi konuları (araştırma kadrosunun; ulusal/uluslararası dış kaynaklı proje sayısı ve bütçesi, yayımlarının nicelik ve niteliği, aldığı patentler, sanat eserleri vb.) kapsamaktadır?**

Fakültemizde her yıl hazırlanan faaliyet raporları öğretim elemanlarının bireysel performansları kayıt altına alınmaktadır.

<http://sbf.erciyes.edu.tr/fakultemiz/Faaliyet-Raporu/Saglik-Bilimleri-Fakultesi/1/40>

Erciyes Üniversitesinin öğretim elemanları için hazırladığı Akademik Veri Yönetim Sistemi (AVESİS), web tabanı üzerinden performans analizlerini otomatik olarak yapabilmektedir.

<http://aves.erciyes.edu.tr/PerformansAnalizleri1.aspx>

Yüksek Öğretim Kurumunun (YÖK) oluşturmuş olduğu YÖKSİS veri tabanı ile ülke genelindeki tüm akademik personelin araştırma faaliyetleri kayıt altına alınmaktadır.

<https://yoksis.yok.gov.tr/>

**Mezunlara yönelik olarak hangi konuları (mezunların; istihdam oranları ve istihdamın sektörel dağılımı, nitelikleri, vb.) kapsamaktadır?**

Raporun “D Kalite Güvencesi” bölümünde de belirtildiği gibi;

Ölçme Değerlendirme Komisyonu tarafından mezunların/program çıktılarının değerlendirilmesi “Erciyes Üniversitesi Sağlık Bilimleri Fakültesi Mezun Profili Anketi” (EK-5) ve “İşverenler İçin Erciyes Üniversitesi Sağlık Bilimleri Fakültesi Mezunu Değerlendirme Anketi” (EK-6) oluşturulmuştur. Bu anketin mezun öğrencilere ulaştırılmasında; fakültemizin sitesindeki “Mezunlar” linki kullanılmaktadır. 2015-2016 eğitim öğretim yılından itibaren mezun olacak öğrencilerin iletişim bilgileri toplanmış olup sonraki yıllarda mezun profilleri ve işveren memnuniyeti belirlenecektir.  
<http://sbf.erciyes.edu.tr/HM/Hizli-Menu/11>

**Kurumsal iç ve dış değerlendirme sürecine yönelik bilgiler nasıl ve hangi sıklıkta toplanmaktadır?**

Bu rapor birimin ilk iç değerlendirme raporudur.

Birimimizin dış değerlendirme sonuçları bulunmamaktadır. Ancak Fakültemizin Hemşirelik Bölümü HEPDAK tarafından iki yıl süreyle akredite olmuştur. Bu süreçte belirli aralıklarla dış değerlendirme yapılacaktır.

**Toplanan verilerin güvenliği, gizliliği (kişisel bilgiler gibi gizlilik gerektiren verilerin güvenliği ve üçüncü şahıslarla paylaşılması) ve güvenilirliği (somut ve objektif olması) nasıl sağlanmaktadır?**

Erciyes Üniversitesi Rektörlüğüne bağlı Bilgi İşlem Daire Başkanlığı tarafından elektronik ortamda oluşturulan veri tabanlarına öğrenci, akademik ve idari personel kendi şifreleri ile girebilmektedir. Kurum dışından kişilerin erişimi sınırlı düzeydedir.

<b>D.4</b>	<b>Kurum Dışından Tedarik Edilen Hizmetlerin Kalitesi</b>

**Birim dışından alınan idari ve/veya destek hizmetlerinin tedarik sürecine ilişkin kriterleri belirlenmiş midir?**

Birim dışından alınacak idari veya destek hizmetler, Rektörlük tarafından belirlenen usul ve esaslara göre yapılmaktadır. İhtiyaç duyulan hizmetlerin tedarikinde sıkıntı yaşanmamaktadır. Üniversite dışından alınacak hizmetler ise yine Rektörlük aracılığıyla ilgili yasa, yönetmelik ve mevzuat dikkate alınarak yapılmaktadır.

**Birim dışından alınan bu hizmetlerin uygunluğu, kalitesi ve sürekliliği nasıl güvence altına alınmaktadır?**

Devlet üniversitesine bağlı bir birim olmamız nedeniyle alınacak hizmetler, Rektörlük ve ilgili yasal düzenlemelerle güvence altına alınmıştır. Kalitesi ve uygunluğu ise birim

yöneticileri tarafından yapılan denetimler ve oluşturulan raporlar doğrultusunda oluşturulan değerlendirmeler ile yürütülmektedir.

<b>D.5</b>	<b>Kamuoyunu Bilgilendirme</b>

**Birim, topluma karşı sorumluluğunun gereği olarak, eğitim-öğretim, araştırma geliştirme faaliyetlerini de içerecek şekilde faaliyetlerinin tümüyle ilgili güncel verileri kamuoyuyla paylaşmakta mıdır?**

Birimimiz bünyesinde gerçekleştirilen kongre, sempozyum, kurs vb. etkinlikler güncel olarak ilan edilerek kamuoyuyla paylaşılmaktadır. Eğitim-öğretim süreci içerisinde birimizin web sayfası üzerinden akademik takvim, ders programları, önemli tarihler, etkinlikler vb. paylaşılmaktadır (<http://sbf.erciyes.edu.tr/>).

Birimimiz tarafından yılda iki kez çıkarılmakta olan “ERÜ Sağlık Bilimleri Fakültesi Dergisi” aracılığıyla, bilimsel araştırma faaliyetleri web ortamında kamuoyuyla paylaşılmaktadır. <http://dergipark.ulakbim.gov.tr/erusaglik/>

Ayrıca, birimiz Beslenme ve Diyetetik bölümü öğretim elemanının danışmanlığında öğrenciler tarafından yürütülmekte olan Sağlıklı Yaşam Kulübü tarafından düzenlenen etkinlikler kulübün sosyal medya sayfasından duyurulmaktadır. <https://www.facebook.com/ERUSAYAK/>

Aynı zamanda, bu kulüp tarafından hem Beslenme ve Diyetetik alanında öğrenim görmekte olan ve/veya çalışan bireylere hem de kamuoyuna hitap edecek şekilde güncel konuları kapsayan içerikteki yıllık olarak çıkarılan "Antioksidan" dergisinin ülke genelindeki farklı illere ulaşımı sağlanmaktadır.

<https://www.facebook.com/antioksidandergisi>

**Kamuoyuna sunulan bilgilerin güncelliği, doğruluğu ve güvenilirliği nasıl güvence altına alınmaktadır?**

Birimimiz bünyesinde gerçekleştirilen kongre, sempozyum, kurs vb. etkinliklerin güncellik, doğruluk ve güvenilirliği farklı üniversitelerin öğretim üyelerinin de yer aldığı kongre/sempozyum/kurs bilimsel kurulu tarafından denetlenmektedir.

Birimimiz tarafından yılda iki kez çıkarılmakta olan ERÜ Sağlık Bilimleri Fakültesi Dergisinin güncellik, doğruluk ve güvenilirliği, birimiz ve diğer üniversitelerden öğretim üye/elemanlarının yer aldığı hakemler, editör, editör yardımcıları, yayın kurulu, yabancı dil danışmanı ve yazı işleri tarafından denetlenmektedir.

"Antioksidan" dergisinin güncellik, doğruluk ve güvenilirliği, birimimiz beslenme ve diyetetik bölümü öğretim elemanı ve Erciyes Üniversitesi Sağlık Kültür ve Spor Daire Başkanlığı tarafından oluşturulan, öğrenci faaliyetleri komisyonu tarafından denetlenmektedir.

<b>D.6</b>	<b>Yönetimin Etkinliği ve Hesap Verebilirliği</b>

**Birim, kalite güvencesi sistemini, mevcut yönetim ve idari sistemini, yöneticilerinin liderlik özelliklerini ve verimliliklerini ölçme ve izlemeye imkan tanıyacak şekilde tasarlamış mıdır?**

Dekan fakülte içerisindeki profesörlerden kıdem ve hizmet yılı dikkate alınarak Rektör tarafından atanmaktadır. Bölüm Başkanlarının atanması ise bölümün ABD başkanlarının görüşleri alınarak Dekan tarafından yapılmaktadır.

Birimimizde, yöneticilerin liderlik özellikleri ve verimlilikleri ERÜ Rektörlüğü ve Strateji Geliştirme Daire Başkanlığının yıllık olarak topladığı "Faaliyet Raporları" ve "İç Kontrol Uyum Eylem Planı" ile izlenmektedir.

**Yönetim ve idarenin kurum çalışanlarına ve genel kamuoyuna hesap verebilirliğine yönelik ilan edilmiş politikası var mıdır?**

Devlet üniversitesine bağlı bir birim olmamız nedeniyle yöneticiler ve idare 2547 sayılı YÖK Kanunu'na bağlı olarak her zaman kurum çalışanlarına ve kamuoyuna hesap verebilir durumdadır. Fakülte ve bölümlerde görev alan tüm akademik ve idari personeli, "Erciyes Üniversitesi Sağlık Bilimleri Fakültesi İş Tanımları ve Gerekleri" göre çalışmak zorundadır.

<http://sbf.erciyes.edu.tr/fakultemiz/Hizmet-Standartlari/Saglik-Bilimleri-Fakultesi/1/32>

Birimimizde "İç Kontrol Uyum Eylem Planı" çerçevesinde kurum çalışanlarına ve genel kamuoyuna hesap verebilirlik taahhüdü bulunmaktadır (EK-17).

## **E. Sonuç ve Değerlendirme**

<b>E.</b>	<b>Sonuç ve Değerlendirme</b>
	Birimin güçlü yönleri ile iyileşmeye açık yönlerinin <b>Kalite Güvencesi, Eğitim Öğretim, Araştırma-Geliştirme ve Yönetim Sistemi</b> başlıkları altında özet olarak sunulması beklenmektedir.

### **Kalite Güvencesi;**

- Fakültemizin misyon, vizyon ve hedeflerine ulaşabilmek için; ders bilgi paketlerinde yer alan her bir dersin öğrenim çıktıları ve dersin program yeterliliklerine katkı seviyeleri belirlenmiştir.
- Fakültemizin Hemşirelik Bölümü HEPDAK tarafından iki yıl süreyle akredite olmuştur.
- Öğrencilere modül ve ders değerlendirme formu, uygulama değerlendirme formu, öğretim elemanı değerlendirme formları uygulanarak geri bildirimler alınmaktadır.
- Üniversite rektörlüğünce her yıl üniversitenin ve birimlerin faaliyet raporları hazırlanmaktadır.
- ERÜ'nün öğretim elemanları için hazırladığı "Akademik Veri Yönetim Sistemi" web tabanı üzerinden performans analizlerini otomatik olarak yapabilmektedir.
- Komisyon üyeleri kalite güvencesi sistemi kapsamında ilk birim öz değerlendirme raporunu hazırlamıştır.

### **Eğitim Öğretim;**

- Erciyes Üniversitesi Sağlık Bilimleri Fakültesi Bölümlerinin eğitim programı amaç, hedef, öğrenme çıktıları, eğitim öğretim planı, müfredatları iç paydaşlardan bilgi alınarak, gözden geçirilip, gerekli değişiklikler yapılarak güncellenmektedir.
- Hemşirelik bölümü için HEPDAK tarafından dış paydaş görüşü belirli aralıklarla alınacaktır.
- Eğitim programı Hemşirelik Ulusal Çekirdek Eğitim Programı ve Beslenme ve Diyetetik Ulusal Çekirdek Eğitim Programı ile uyumluluğu sağlanmıştır.
- Fakültenin mezunlar derneği kurulmuş olup mezunlarla iletişimin devamlılığının sağlanması amaçlanmaktadır. Dernek aracılığı ile mezunların ve işverenlerin geri bildirimlerinin alınması ve eğitim programına yansıtılması hedeflenmektedir.
- Fakültenin Anabilim Dallarında alanında yetişmiş uzman öğretim kadrosu bulunmaktadır. Fakültenin bölümleri, alanında eğitim görmüş öğretim üyesi tarafından yönetilmektedir. Ancak her iki bölümde de öğretim üyesi ve elemanı başına düşen öğrenci sayısı fazladır.
- Uygulama yapılan kuruluşlarla resmi bir protokol hazırlanmış olup uygulanmaya başlanmıştır.
- Fakültenin fiziki alt yapısı mevcut koşulları karşılayabilecek niteliktedir, ancak öğrenci sayısındaki artışlar nedeniyle yaşanan sorunlar üniversite ve fakülte yönetimince çözümlenmektedir.

### **Araştırma-Geliştirme;**

- Birimimizde yürütülmekte olan araştırmalar, farklı anabilim dalları veya kurum içi/kurum dışı farklı disiplinler ile işbirliği içinde çok boyutlu olarak ele alınmaktadır. Ayrıca, kurumumuzun mevcut UYGAR merkezleri (BAP, DEKAM, GENKÖK gibi) ve TÜBİTAK ile işbirliği içerisinde araştırma faaliyetleri yürütülmektedir.
- Araştırma çıktıları (proje raporu, yayın vb.), birimimiz tarafından "Bilimsel Başarı ve Bildiri Teşvik Ödülleri" töreni ile ödüllendirilmektedir.
- Birimimizde bulunan bölümlerle ilgili, ülke genelindeki az olan doktora programı sayısına rağmen birimimizde doktora eğitimi verilmektedir.
- Birimimiz, araştırma öncelikleri kapsamındaki faaliyetleri gerçekleştirmek için kısmen uygun fiziki/teknik altyapıya sahiptir.
- Birimimizde yürütülmekte olan araştırmalar, birimimiz öğretim üyeleri ve elemanları tarafından yapılmakta olup ayrıca araştırma personeli kadrosu bulunmamaktadır.
- Birimimiz araştırma performansını değerlendirme ve izlemeye yönelik yürütülen uygulamalar nicel ölçüme yönelik olup, nitel ölçüm yapılamamaktadır.

### **Yönetim Sistemi;**

- Beslenme ve Diyetetik programında dört, Hemşirelik programında yedi anabilim dalı bulunmaktadır. Anabilim dalları, Bölüm Başkanlığı'na, Bölüm Başkanlığı Sağlık Bilimleri Fakültesi Dekanlığı'na, Dekanlık ise Erciyes Üniversitesi Rektörlüğü'ne bağlıdır.
- Erciyes Üniversitesi Sağlık Bilimleri Fakültesi İş Tanımları ve Gereklere ayrıntılı bir şekilde tanımlanmıştır.
- Fakülte'nin Bölümlerine ilişkin kadro talepleri, personelin atama ve yükseltme işlemleri ilgili yasa ve yönetmeliklere göre yapılmaktadır.
- Devlet üniversitesine bağlı bir fakülte olmamız nedeniyle bütçemiz, ilgili yasal düzenlemelere göre oluşturulmaktadır.
- Öğrenci ve akademik ve idari personel ilgili bilgiler OBİSİS, AVESİS ve YÖKSİS veri tabanlarında kayıt altına alınmaktadır
- Eğitim-öğretim ile ilgili bilgiler fakültemizin web sayfası üzerinden paylaşılmaktadır
- Sağlıklı Yaşam Kulübü tarafından düzenlenen etkinlikler kulübün sosyal medya sayfasından duyurulmaktadır.
- Kurum daha önce bir dış değerlendirme sürecinden geçmemiştir.

Sađlık Bilimleri Fakóltesi Dekanı olarak yetkim dâhilinde;  
Birim Kalite Güvence Komisyonu Üyeleri tarafından hazırlanan bu raporda yer alan bilgilerin  
güvenilir, tam ve dođru olduđunu beyan ederim.

Kayseri- 01.06.2016

Birim Yöneticisi  
Prof. Dr. Sultan TAŞCI

Birim Kalite Güvence Komisyonu Üyeleri

Başkan

Doç Dr. Habibe ŞAHİN

#### ÜYELER

Doç. Dr. Salime MUCUK

Yrd. Doç. Dr. Müge YILMAZ

Öđr. Gör. Ülkü ÖZDEMİR

Arş. Gör. Zeynep CAFEROĞLU

Arş. Gör. Sema ÇALAPKORUR